

# 平成22年度 事業報告書

自 平成 22 年 4 月 1 日

至 平成 23 年 3 月 31 日

社会福祉法人 松阪市社会福祉協議会

# 目次

## I. 法人運営部門

### 【法人運営】

- 1 役員体制 … P2
- 2 理事・監事・評議員開催状況 … P2
- 3 社協会費収納状況 … P3
- 4 職員研修事業 … P4
- 5 社会福祉大会 … P5

### 【施設管理】

- 1 社会福祉センター管理補助事業 … P6
- 2 ふれあいセンター事業 … P6
- 3 高齢者生活福祉センター事業 … P6
- 4 ハートフルみくも保健福祉センター事業 … P7
- 5 ハートフルみくもスポーツ文化センター事業 … P8

## II. 福祉のまちづくり部門

### 【共同募金】

- 1 広報発行 … P9
- 2 火災・風水害見舞金事業 … P9
- 3 行路病人旅費 … P9
- 4 宅老所に対する助成事業 … P9
- 5 市民活動に対する助成事業 … P10
- 6 地域福祉活動推進計画策定事業 … P10
- 7 地域福祉活動推進助成事業 … P12
- 8 子育て支援助成事業 … P13
- 9 地域福祉活動費助成事業 … P13
- 10 CSR活動推進事業 … P13
- 11 障がい児者サポートブック活動推進事業 … P14
- 12 諸団体助成事業 … P14
- 13 民間障がい児者通所保育園幼稚園  
教材等購入助成事業 … P14
- 14 その他事業 … P15
- 15 支所実施事業 … P15
- 16 共同募金改革への取り組み … P18

### 【地域福祉活動推進】

- 1 地域福祉活動計画事業 … P19
- 2 ボランティアセンター事業 … P20
- 3 ひとり暮らし老人のつどい事業 … P22
- 4 防災ネットワーク活動推進事業 … P22
- 5 地域福祉教育推進事業 … P22
- 6 障がい者支援事業 … P23
- 7 人材育成事業 … P24

- 8 移送サービス事業 … P24
- 9 緊急通報装置貸与事業 … P25
- 10 配食サービス事業 … P25
- 11 体育レクリエーション事業 … P26

## III. 地域生活支援部門

### 【総合相談】

- 1 総合相談事業 … P27
- 2 地域福祉権利擁護事業 … P29

### 【資金貸付】

- 1 生活福祉資金事業 … P30
- 2 福祉つなぎ資金事業 … P30
- 3 育英基金貸付金事業 … P30

## IV. 在宅福祉サービス部門

### 【有償運送】

- 1 福祉有償運送事業 … P31

### 【高齢者福祉】

- 1 地域型在宅介護支援センター運営事業 … P33
- 2 地域包括支援センター事業 … P33
- 3 介護予防支援事業 … P35
- 4 介護保険認定調査事業 … P38
- 5 居宅介護支援事業 … P39
- 6 訪問介護事業 … P41
- 7 通所介護事業 … P43
- 8 短期入所生活介護事業 … P45
- 9 認知症対応型共同生活援助事業 … P47
- 10 生きがい活動支援通所サービス事業 … P49
- 11 生きがい活動支援通所サービス運営受託事業 … P49

### 【障がい者福祉】

- 1 障がい者相談支援事業 … P50
- 2 生活介護事業 … P51
- 3 地域活動支援センター事業 … P53
- 4 指定居宅介護事業 … P55
- 5 移動支援サービス事業 … P57
- 6 共同生活援助事業 … P59
- 7 短期入所事業 … P61
- 8 日中一時支援事業 … P63
- 9 就労支援B型事業 … P65

### 【教育・研修】

- 1 介護職員基礎研修事業 … P67
- 2 訪問介護員養成(2級課程)事業 … P67

# I. 法人運営事業

## 【法人運営】

### 1 役員体制

理事・監事・評議員 理事 15名(会長 1名、副会長 2名) 監事 2名 評議員 31名

### 2 理事会、監事会、評議員会の開催状況

会議名	期日	場所	協議内容
理事会	5月14日(金)	松阪市福祉会館	松阪市社会福祉協議会評議員の選任同意について
			地域密着型共同生活介護事業の運営について
監事会	5月19日(水)	松阪市福祉会館	平成21年度事業報告及び収支決算の監査
理事会	5月27日(木)	松阪市福祉会館	平成21年度松阪市社会福祉協議会事業報告について
			平成21年度松阪市社会福祉協議会一般会計及び特別会計収支決算について
			平成22年度松阪市社会福祉協議会一般会計及び特別会計第1次収支補正予算について
			育児休業及び育児短時間勤務に関する規程変更について
			介護休業及び介護短時間勤務に関する規程変更について
評議員会	5月27日(木)	松阪市福祉会館	松阪市社会福祉協議会役員の選任について
			平成21年度松阪市社会福祉協議会事業報告について
			平成21年度松阪市社会福祉協議会一般会計及び特別会計収支決算について
			平成22年度松阪市社会福祉協議会一般会計及び特別会計第1次収支補正予算について
理事会	6月1日(火)	松阪市福祉会館	松阪市社会福祉協議会会長、副会長の選任について
			飯高グループホーム建設工事入札参加業者の選定について
理事会	8月23日(月)	松阪市福祉会館	飯高グループホーム建設工事指名競争入札参加業者の選定について
			松阪市社会福祉協議会評議員の同意について
理事会	9月28日(火)	松阪市福祉会館	地域福祉活動推進計画について
監事会	11月16日(火)	松阪市福祉会館	松阪市社会福祉協議会平成22年度一般会計及び特別会計中間決算について
理事会	12月16日(木)	松阪市福祉会館	松阪市社会福祉協議会評議員の同意について
			役員等の報酬及び費用弁償に関する規程の改正について
			職員給与規程の改正について
			平成22年度松阪市社会福祉協議会一般会計及び特別会計第2次収支補正予算について
			地域福祉活動推進計画について

会議名	期日	場所	協議内容
評議員会	12月16日(木)	松阪市福祉会館	松阪市社会福祉協議会役員の選任について
			平成22年度松阪市社会福祉協議会一般会計及び特別会計第2次収支補正予算について
理事会	3月10日(木)	松阪市福祉会館	松阪市社会福祉協議会経営計画について
			松阪市社会福祉協議会事務局規程の変更について
			松阪市社会福祉協議会職員給与規程変更について
			松阪市社会福祉協議会職員就業規則の変更について
			松阪市社会福祉協議会臨時職員就業規則の変更について
			松阪市社会福祉協議会非常勤職員就業規則変更について
理事会	3月28日(月)	松阪市福祉会館	平成22年度松阪市社会福祉協議会一般会計及び特別会計第3次収支補正予算について
			平成23年度松阪市社会福祉協議会事業計画について
			平成23年度松阪市社会福祉協議会一般会計及び特別会計収支予算について
評議員会	3月28日(月)	松阪市福祉会館	平成22年度松阪市社会福祉協議会一般会計及び特別会計第3次収支補正予算について
			平成23年度松阪市社会福祉協議会事業計画について
			平成23年度松阪市社会福祉協議会一般会計及び特別会計収支予算について

### 3 社協会費収納状況

#### 1) 一般会費 1口 200円

地域	年度	H22年度		H21年度	
		金額	加入率	金額	加入率
松阪		6,346,215円	69.3%	6,617,160円	72.8%
嬉野		1,340,000円	92.7%	1,331,800円	92.0%
三雲		716,800円	83.8%	717,400円	85.8%
飯南		317,800円	94.9%	319,800円	94.7%
飯高		308,165円	89.9%	325,050円	110.0%
計		9,028,980円	74.4%	9,311,210円	75.5%

2) 賛助会費 (個人) 1口 1,000円 (会社・事業所) 1口 1,000円

年度 応募先	H22年度			H21年度		
	応募件数	金額	加入率	応募件数	金額	加入率
個人	9件	9,000円				
会社・事業所	131件	400,000円	18.3%	157件	452,000円	32.3%
計	140件	409,000円	18.3%			

3) 特別会費 (福祉団体) 1口 1,000円

年度 納入先	H22年度		H21年度	
	金額(円)	加入率	金額(円)	加入率
福祉団体 (11団体)	31,000円	100%	32,000円	100%

4 職員研修事業

研修名	月日	開催場所	参加者数	研修内容
会計研修	7月9日(金)	飯南支所	20名	会計・日常業務に関する講習会を実施し、業務の効率化を図りました。
	10月8日(金)		19名	
	7月16日(木)	三雲支所	23名	
	7月22日(金)	嬉野支所	26名	
	8月10日(火)	飯高支所	20名	
	7月29日(木)	本所・松阪支所	32名	
交通安全講習	11月24日(水)	飯高支所	30名	交通安全に関する講習会を実施し、交通ルールの遵守を確認しました。
	11月19日(金)	三雲支所	23名	
	11月16日(火)	嬉野支所	36名	
	11月15日(月)	飯南支所	21名	
	11月22日(火)	本所・松阪支所	35名	
スキルアップ研修	2月27日(日)	スポーツ文化センター	34名	介護技術についての研修会を開催しました。

## 5 社会福祉大会

- a) 行 事 第 6 回 松阪市社会福祉大会
- b) 期 日 平成22年11月14日(日) 午後1時～
- c) 会 場 松阪コミュニティ文化センター
- d) 参加者数 300余名
- e) 受賞者数

### 松阪市長表彰

表 彰 【個人】 17名

感 謝 【個人】 18名 ・【法人等】 2団体

### 松阪市社会福祉協議会長表彰

表 彰 【個人】 47名 ・【法人等】 5団体

感 謝 【個人】 29名 ・【法人等】 27団体

### 三重県共同募金会松阪市支会長表彰

感 謝 【法人等】 7団体

計 【個人】 111名 ・【法人等】 41団体

- f) 内 容

#### 第1部 式典

・社会福祉功労者及び団体の顕彰

#### 第2部 記念講演 「やさしい街 やさしい人」

講演者 石井めぐみ さん (俳優・重度障がい児親の会「てんしのわ」代表)

**【施設管理事業】**

**1 社会福祉センター管理補助事業（嬉野支所）**

1) センター利用者数

年度 \ 内容	貸館件数	利用者数
H20年度	671件	6,643名
H21年度	733件	9,543名
H22年度	961件	11,550名

**2 ふれあいセンター事業（飯南支所）**

1) センター利用者数

年度 \ 内容	貸館件数	利用者数
H20年度	359件	－ 名
H21年度	400件	5,328名
H22年度	396件	6,843名

**3 高齢者生活福祉センター事業（飯南支所・飯高支所）**

1) センター利用者数(デイサービス利用者除く)

支所 \ 内容	年度	貸館件数	利用者数	入居	
				実入居者数	延べ入居日数
飯南支所	H20年度	83件	－ 名	36名	1,126日
	H21年度	64件	697名	36名	1,089日
	H22年度	40件	217名	32名	972日
飯高支所	H20年度	47件	－ 名	41名	1,199日
	H21年度	79件	－ 名	43名	1,302日
	H22年度	102件	1,242名	34名	997日
計	H20年度	130件	－ 名	77名	2,325日
	H21年度	143件	697名	79名	2,391日
	H22年度	142件	1,459名	66名	1,969日

#### 4 ハートフルみくも保健福祉センター事業（三雲支所）

##### 1)センター利用者数(デイサービス利用者除く)

年度	内容	貸館件数	利用者数
H21年度		373件	26,953名
H22年度		334件	27,671名

##### 2) 施設設備利用状況内訳(貸館・設備等)

年度	マッサージ機	ヘルストロン	いこいの間		栄養指導室	プレイルーム	囲碁・将棋	貸館その他	計
			カラオケ	その他					
H21年度	3,993名	2,327名	1,034名	2,560名	897名	936名	555名	14,651名	26,953名
H22年度	4,641名	3,124名	736名	2,172名	896名	1,372名	493名	14,237名	27,671名

##### 2)センター実施行事

行事名	日時	会場	参加者数	タイトル、内容等
春休み映画観賞会	4月2日(金)	センター・いこいの間	120名	旭山動物園物語
カラオケ大会	7月30日(金)	センター・いこいの間	33名	松阪市在住の方を対象としたカラオケ大会
夏休み映画観賞会	8月10日(火)	センター・いこいの間	123名	カールじいさんの空飛ぶ家
冬休み映画観賞会	12月27日(月)	センター・いこいの間	52名	ワンピース

## 5 ハートフルみくもスポーツ文化センター事業（三雲支所）

### 1) センター利用者数

年度	内容	貸館件数	利用者数
H21年度		2,601 件	25,142 名
H22年度		2,929 件	41,766 名

### 2) 施設設備利用状況内訳

年度	内訳	パター ゴルフ	テニス コート	アスレチ ックジム	会議室 等	アリーナ		計
						スポーツ センター (体育館)	文化 センター	
H21 年度	件数	82 件	575 件	903 件	132 件	771 件	0 件	2,463 件
	人数	275 名	1,997 名	5,062 名	4,095 名	13,713 名	0 名	25,142 名
	減免件数	0 件	0 件	0 件	63 件	36 件	39 件	138 件
	減免人数	0 名	0 名	0 名	5,557 名	1,422 名	6,831 名	13,810 名
H22 年度	件数	66 件	447 件	1,312 件	189 件	815 件	1 件	2830 件
	人数	264 名	1,739 名	7,607 名	7,834 名	14,114 名	400 名	31,958 名
	減免件数	2 件	0 件	0 件	46 件	26 件	25 件	99 件
	減免人数	50 名	0 名	0 名	3,323 名	3,182 名	3,253 名	9,808 名

## II 福祉のまちづくり部門

### 【共同募金】

#### 1 広報発行 2,546,742円(広報費、折込手数料)

発行日	発行部数	発行日	発行部数	内容
5月1日(土)	63,200部	11月1日(月)	63,200部	事業計画・当初予算 決算・事業報告 行事予定・行事報告 共同募金だより ボランティアセンターだより
7月1日(木)		1月1日(土)		
9月1日(水)		3月1日(火)		

#### 2 火災・風水害見舞金 6件 180,000円

内容	全(焼)壊		半(焼)壊		床上浸水		死亡		合計	
	件数	金額(円)	件数	金額(円)	件数	金額(円)	件数	金額(円)	件数	金額(円)
火災見舞	5件	150,000円	0件	0円	0件	0円	1件	30,000円	6件	180,000円
風水害見舞	0件	0円	0件	0円	0件	0円	0件	0円	0件	0円
計	5件	150,000円	0件	0円	0件	0円	1件	30,000円	6件	180,000円

#### 3 行路病人旅費 40,000円

a) 行路病人旅費 500円×80件=40,000円

#### 4 宅老所活動事業 604,840円

##### 1)新規宅老所立上による補助事業

参加単位	申請件数	単価	計
4人	5件	21,000円	105,000円
5人	1件	22,500円	22,500円
6人	2件	24,000円	48,000円
7人	1件	25,500円	25,500円
8人	0件	27,000円	0円
9人	0件	28,500円	0円
10人	5件	30,000円	150,000円
計	14件	—	351,000円

##### 2)宅老所活動支援助成事業 12ヵ所 180,000円(嬉野、三雲、飯南、飯高管内)

##### 3)地域包括エリア別宅老所代表者会議

- a) 第一地域包括エリア 平成23年2月23日(水) 場所:橋西地区市民センター 参加者12名
- b) 第四地域包括エリア 平成23年2月28日(月) 場所:橋西地区市民センター 参加者37名
- c) 第二地域包括エリア 平成23年3月11日(金) 場所:嬉野社会福祉センター 参加者27名

d) 第五地域包括エリア 平成23年3月17日(木) 場所:花岡地区市民センター 参加者18名

e) 第三地域包括エリア 平成23年3月23日(水) 場所:飯南ふれあいセンター 参加者26名

内容 ・包括支援センターより講話「認知症について」

・脳トレーニング機の配布について

・宅老所活動支援助成事業について等

※ e) については、飯南ふれあいサロンと合同で実施

## 5 市民活動に対する助成事業 8団体 488,000円を助成(他会議費、振込手数料、通信費17,305円)

ボランティア団体や市民活動団体の行う事業に対し助成を行なうものであり、申請団体によるプレゼンテーションによって助成先、助成額を決定する方法により、公開審査会を実施し、また事業完了後の発表報告会を実施しました。

### a) 市民活動助成事業公開審査会

期 日 6月16日(水) 場所 橋西地区市民センター

参加者 申請団体8団体の関係者25名、審査員6名、計31名

内 容 申請団体によるプレゼンテーション(公開審査会)、交流会、審査発表(助成先、助成額の決定)

### b) 市民活動助成事業報告会

期 日 3月25日(金)

参加者 8団体の関係者・審査員・他一般等 計27名

内 容 8団体の報告、質疑応答、講評、来年度事業について他

助成先	金額	目的
さくら・友の会	60,000円	地域のつながり・絆を大切に(桜のさと維持管理費、地域の交流会、研修費用)
NPO法人 エールの会	50,000円	宅老所の運営・支援事業(講師謝礼、資料代等)
漕代茶道クラブ	50,000円	伝統文化伝承活動(交流会地域行事の費用、釜の購入費)
音楽活動“すまいる”	38,000円	地域行事や施設行事への音楽活動(楽器購入費・教材費)
松阪市身体障害者協会	100,000円	障がい者と市民の潮干狩り交流会(入海料等教養娯楽費・消耗品費)
漕代子育て支援教室	20,000円	子育て支援「漕代子育て教室」(ままごと道具購入費・食材料)
NPO法人生ゴミリサイクル・亀さんの家	70,000円	堆肥舎の増設整備(手作り堆肥舎の材料代)
子ども料理クラブ	100,000円	子どもの食育のための事業(講師謝礼・電化製品購入・使用料)
計	488,000円	

## 6 地域福祉活動推進計画書策定事業 549,125円(他 前年度繰越金1,057,220円)

平成21年3月に完成した松阪市内における小地域(43地区)で策定された小地域福祉活動計画を受け、社協として具体的に今後地域をどう支援していくかを検討し、地域福祉活動推進計画書「iBook」を作成した。

### ○ 策定委員会の実施

事務局が提示した計画書の案を基に、会議のほかにも社内連絡等を活用しながら検討を重ねました。

また、第3部の事例については各委員より活動計画策定時に関わった地区の事例等を提出していただきました。

第1回：平成22年5月19日 松阪市地域福祉活動推進計画(案)について

第2回：平成22年6月9日 第1部地域福祉支援構想(案)について

第3回：平成22年8月18日 第1部・第2部・第3部の構成内容の確認

第4回：平成22年9月16日 第1部・第2部・第3部の構成内容の確認

○ 理事会への報告

平成22年9月28日

○ 地域福祉活動推進計画書「iBook」の主な内容

第1部 地域福祉支援構想(地域福祉活動推進計画の背景と目的、推進のための組織体制)

第2部 推進強化事業(社協として推進していく事業)

(Ⅰ) 支援体制強化として

アクションプラン① 地区福祉会及び住民協議会等における小地域福祉活動の推進

アクションプラン② 社協職員の専門性向上

(Ⅱ) 支援プログラムとして

アクションプラン③ 地域福祉活動の助成プログラム強化を助成支援

アクションプラン④ 地域財源確保の推進

アクションプラン⑤ 地域の人材発掘及び育成の推進

アクションプラン⑥ 地域福祉活動の物品支援

アクションプラン⑦ 情報の発信

(Ⅲ) 連携・協働の強化として

アクションプラン⑧ 企業との連携による地域活性化支援

アクションプラン⑨ 教育関係機関との連携による地域活性化支援

アクションプラン⑩ 地域担当と地域包括支援センターの連携の推進

(Ⅳ) 重点強化プログラムとして

アクションプラン⑪ 防災の取り組みを強化する

アクションプラン⑫ 中山間地域における活動支援

アクションプラン⑬ 新興住宅地域などにおける活動支援

第3部 活動事例(小地域において活発な地域福祉活動の取組みの紹介)

43地区の内、12事例掲載

## 7 地域福祉活動推進助成事業 34団体 3,144,150円(他振込手数料、通信費27,360円)

小地域福祉活動計画を基に各地域でまちづくりを推進していくにあたり、計画に基づいて自主的な取り組みを実施する地域に対して助成事業を実施しました。

助成先団体名	助成額	事業名(使途内容)
第一地区福祉会	100,000円	花いっぱい運動
東地区福祉会	100,000円	ふれあい防災教室
神戸自治連合会	100,000円	地域研修会、カラオケ教室
徳和地区福祉会	100,000円	ふれあいボウリング大会
幸地区地域福祉活動計画推進委員会	100,000円	広報誌発行、健康教室等
花岡地区自治連合会	68,000円	地域防災講演会
橋西自治会連合会	100,000円	親子スタンプラリー、かるた大会
松ヶ崎地区福祉会	75,000円	世代間交流、高齢者あつまりの会
港地区福祉会	80,000円	地域交流(スポーツ大会等)
西黒部地区福祉会	45,000円	世代間交流(凧上げ大会)
東黒部地区福祉会	100,000円	地域交流(伝統行事等)
朝見地区福祉会	100,000円	ふれあいもちつき・軽スポーツ交流
漕代まちづくり協議会	100,000円	自然環境シンポジウム、親子バスツアー等
機殿まちづくり協議会	86,150円	懐かしいおもちゃ交流、グラウンドゴルフ交流
掃水まちづくり協議会	90,000円	地域パトロール活動
大河内地区自治連合会	100,000円	地域防災訓練
宇気郷地区連合自治会	100,000円	地域防災訓練
大石地区福祉会	100,000円	地域防災訓練
茅広江地区福祉会	100,000円	獣の情報収集と被害情報交換活動
嬉野小原ゆめの会	100,000円	公民館、グラウンド整備
中郷まちづくり協議会	100,000円	敬老会、高齢者おせち配食活動
豊地自治会	100,000円	地域子育て支援交流
豊田地区自治会連合会	70,000円	世代間交流
中原自治会	100,000円	地域防犯パトロール活動
米ノ庄地区福祉会	100,000円	高齢者と子どもの集い
天白まちづくり協議会	100,000円	世代間交流(凧上げ大会)
鵜地区福祉会	100,000円	ふれあい運動会(防災訓練)
小野江地区福祉会	100,000円	花瓶づくり活動
飯南地区福祉会	100,000円	認知症支援養成講座
仁柿住民協議会	30,000円	元旦ジョキング大会
宮前地区福祉会	100,000円	地域交流活動拠点整備
川俣地区住民協議会	100,000円	ふるさと川俣いもまつり
森地区福祉会	100,000円	ふれあいグラウンドゴルフ大会
波瀬むらづくり協議会	100,000円	親子映画観賞会

## 8 子育て支援行事助成事業 29団体 1,477,340円(他事務費、振込手数料、通信費で45,260円)

a) 内容 松阪市内の放課後児童クラブ等へ行事への活動費を助成

さいわいっこKIDSクラブ	O-FunKids	松江放課後倶楽部	まつおキッズクラブ	ひかりっこ広場
とくわアフタークラブ	花岡キッズハウス	第五ときわっ子	豊田キッズクラブ	ていすい子どもハウス
第2とくわアフタークラブ	サン・ガーデン	わかすぎこどもクラブ	天白キッズクラブ	中原キッズクラブ
だいよんのびのびクラブ	みなとこどもクラブ	ひがししろべ楽童	第二天白キッズクラブ	すぎのこどもクラブ
スマイルキッズ	小野江元気っこクラブ	飯南放課後児童クラブいいねっこ		

a) 内容 松阪市内の子育てサークルへ行事への活動費を助成

絵本サークルねむの木	松尾キッズ	げんキッズ	多胎児サークルかるがも
MINAMI	おむすびの会		

## 9 地区福祉活動費助成事業 35地区 4,908,679円(他振込手数料、通信費で26,500円)

a) 内容 松阪市内の35地区の福祉会に対し、福祉活動費を助成

(平成21年度赤い羽根共同募金戸別一般募金実績の30%)

## 10 CSR(企業の社会的責任)活動推進事業 196,101円

企業の特徴を活かし、社会の一員として積極的に地域に貢献し、社会的責任を果たせるよう支援するとともに、CSR 推進の為にネットワークを構築していきます。

### ○ 講演会

日時:平成23年2月19日(土)19:00~20:30

場所:市民活動センター

講師:(株)ソーシャルプランニング 代表 竹井善昭 氏

対象者:企業(地域密着を目指す企業、地域貢献に前向きな企業)

NPO(社会貢献をビジネスチャンスと考えたいNPO)

行政(CSR推進を地域づくりのヒントにしようとする行政)

内容:CSR3.0について

企業とNPOが連携する社会貢献で、双方に利益を生んだ事例紹介

連携で行うコーズマーケティングの事例紹介

参加者 60名

## 11 障がい児者サポートブック活動推進事業 200,000円

松阪版のサポートブックを研究開発し、障がい児の保護者や多くのボランティア、地域住民を対象にサポートブックの必要性、作成方法、利活用方法などを啓発していく。

- サポートブック推進組織（行政機関・福祉施設の職員など団体・保護者等）
- サポートブック推進プロジェクト会議（5回開催）

・昨年度作成したサポートブックは冊子もしくはPDFデータで配布もしくはHPに載せている。

また、データで入力したいという希望があった際には、ワード形式のデータをお渡しするようにしていた。

しかし、それでは入力しにくい（形式、カテゴリ等）、印刷形式を工夫したい、補助機能が欲しい等の要望があったため、誰もが簡単にサポートブックを入力できるよう、入力システムを開発した。

- ワークショップ

メンバーである“お助け隊”によって、障がい児者の保護者を対象にサポートブックの書き方のワークショップを実施（場所：特別支援学校、福祉会館等）

- 研修会

障がい児をとりまくさまざまな支援の必要不可欠な要素（特に基礎的な要素・視覚支援と生活の構造化等）を、スタッフ自身をもっと理解することによって、サポートブックを作るための本当の手助けとなり、この事業を推進していくことが出来る。そこで、サポートブックと視覚支援を含む一日の流れの構造化を目指し、自分たちの研修会を実施した。

なお、すべての研修会に、SAS~Suzuka Autistic Study~（さす）主宰の亀田佳子氏を講師として招いた。

第1回	6月10日(木) 10:00~12:00	市民活動センター	参加者5名
第2回	7月7日(水) 10:00~13:00	福祉会館	参加者4名
第3回	7月29日(木) 10:00~14:00	橋西地区市民センター	参加者4名
第4回	9月30日(木) 10:00~14:00	福祉会館	参加者3名

## 12 諸団体助成事業 12団体 1,900,000円を助成(他振込手数料、通信費9,100円)

a) 内容 松阪市内の福祉団体に対し、活動費を助成

松阪市身体障害者福祉協会	松阪市視覚障害者協会	松阪市手をつなぐ親の会	松阪市ろうあ協会
松阪市肢体不自由児(者)父母の会	松阪地域家族会	松阪市老人クラブ連合会	松阪市母子寡婦福祉会
松阪市特別支援教育振興会	松阪保護司会	松阪更生保護女性の会	リフレッシュママの会

## 13 民間障がい児者通所保育園幼稚園教材等購入助成事業

17施設 677,000円助成(他振込手数料等10,500円)

内容 民間の障がい児者通所施設、保育園、幼稚園等で実施する教材購入等事業への助成

向野園	向野園八重田ファーム	チャレンジドプレイス希望の園	ほほえみ
ベルフレンド	松阪工作所	ポケットハウス	工房 やまの風
ワークショップピッピ	心きらきら児童デイサービス	まつさか幼稚園	さくら保育園
みどり保育園	わかすぎ保育園	こどもセンターわかすぎ	松阪仏教愛護園
若葉保育園			

## 14 その他の事業

- 1) 地域防災訓練等応援貸出事業 貸出件数 2件 ※移動式ミニかまど(340)1台購入
- 2) 社会福祉大会運営費を一部負担
- 3) 障がい者福祉講演会事業費を一部負担
- 4) 障がい者支援事業を一部負担
- 5) 健康長寿食ブックの購入

## 15 支所実施事業

### 【松阪支所】

#### 1) 住民福祉事業 3,249,200円

- 在宅介護者の集い（在宅にて家族の方を介護している方・担当地区民生委員児童委員）

場所 白山ヴィレッジゴルフ倶楽部 参加者 227名

実施日	2月25日(金)	3月1日(火)	3月3日(木)	3月8日(火)	3月9日(水)
地域地区	中央・神戸・徳和	西部	東部・第二	幸・花岡・北部	南部
参加者数	33名	55名	14名	75名	50名

- 障がい施設・団体等地域交流行事助成事業（行事等活動へ支援） 29件
  - 障がい福祉団体 6団体 NPO法人 3法人 福祉施設 10施設
  - グループホーム 7施設 福祉団体 1団体 サークル 2団体
- 市街地循環バス運行協賛金(共同募金広告代として)
- 地域防災訓練等応援貸出事業整備費(移動式ミニかまど(340)1台、分散備蓄用工具5セットを購入)

#### 2) 高齢者福祉活動事業 1,253,000円

- 宅老所活動支援助成事業 80件(宅老所の運営及び活性化をはかることを目的として助成)

#### 3) 児童福祉活動事業 2,259,000円

- 子供の行事助成 112件
  - 子どもたちが地域で安心して暮らせるようにと、児童育成に対し寄与することを目的として助成
    - ① 子供を中心に自治会等で行われる行事
    - ② 子供会・親子会等の子供を中心に行う行事

### 【三雲支所】

#### 1) 住民福祉事業 791,000円

- 一人暮らしのつどい
 

5月27日(木)	三雲北幼稚園	参加者	105名
8月19日(木)	保健福祉センター	参加者	103名
10月15日(金)	保健福祉センター	参加者	78名
1月27日(木)	保健福祉センター	参加者	70名

在宅の一人暮らし高齢者が、地域で健やかな生活が営まれるよう、安否確認を兼ね民児協の協働により開催

- ひとり親家庭一日社会見学会 7月25日(日) 参加者 親子22名
 

母子家庭間や親子間の交流 鳥羽(鳥羽国際ホテル)

- 障がい児者サマーキャンプ 8月20日(金)～8月21日(土) 保健福祉センター 参加者 40名  
在宅障がい児者とサン・ウイングみくもの利用者が宿泊訓練を兼ねたキャンプをし交流
- 二人暮らしのつどい 9月15日(水) 保健福祉センター 参加者 55名  
介護予防の一環として民児協の協働により二人暮らし高齢者同士の交流
- 障がい児者宿泊訓練と社会見学 9月24日(金)～25日(土) 和歌山方面 参加者 36名  
在宅障がい児者とサン・ウイングみくもの利用者の宿泊訓練を兼ねた社会見学会
- みんなのつどい 10月10日(日) 保健福祉センター 参加者 53名  
在宅介護者、老人デイサービスの利用者と家族への保健福祉センターの機能や役割の理解を求める
- 身体障がい者のつどい 11月19日(金) 猪の倉温泉 参加者 35名  
会員・家族の交流との親睦をはかる
- 障がい児者クリスマス会 12月15日(水) 保健福祉センター 参加者 47名  
在宅障がい児者とサン・ウイングみくもの利用者がクリスマスパーティーをし交流する
- 三雲管内小学校新入学生交通安全雨傘の購入事業 贈呈数 210本  
三雲管内4小学校新入生に雨傘を贈り登下校時の交通事故防止に役立ててもらふ

## 【嬉野支所】

### 1)住民福祉事業 1,665,000円

- 子供会親子会の行事助成 51件 1子ども会につき 25,000円  
子どもたちが地域で安心して暮らせるようにと、児童育成に対し寄与することを目的として助成
  - ①子供を中心に自治会等で行われる行事
  - ②子供会・親子会等の子供を中心に行う行事  
(内容) ・新聞作り ・お楽しみ旅行 ・花火大会 ・クリスマス会 ・廃品回収等
- 在宅介護者の集い (在宅にて家族の方を介護している方・担当地区民生委員児童委員)
  - 1回目 7月14日(水) 16名 嬉野社会福祉センター  
介護用おやつ作り、福祉用具の展示紹介 コーディネーターによる円滑な利用の仕方
  - 2回目 3月3日(木) 35名 白山ヴィレッジゴルフ倶楽部  
温泉入浴、DVD「力のいらない介護術」、落語
- ふれあい運動会行事助成 平成22年10月2日(土) 参加者 282名
- 宅老所支援 8件 1宅老所につき 20,000円  
宅老所の運営及び活性化をはかることを目的として助成  
(内容) ・転倒予防で体力づくり ・音楽療法(講師指導) ・室内点取りゲーム等

## 【飯南支所】

### 1)住民福祉事業 401,000円

- ふれあいサロン活動 26地区 3回/年実施
- 子育て支援活動助成 2ヶ所 絵本サークル「ぐりとぐら」・子育てサークル「どろんっ子」
- 高齢者世帯の集い 12月22日(水) 参加者121名 (75歳以上の高齢者世帯)
- 高齢者見守り(ぼた餅の配布) 3月12日(土) 169件(70歳以上のひとり暮らし老人対象)  
89件(75歳以上のふたり暮らし世帯)

- いいないきいき夏祭り 8月21日(土) 参加者 約880名(地域住民対象)

## 【飯高支所】

### 1)住民福祉事業 405,500円

- 各地区において世代間交流事業を実施

宮前地区	映画鑑賞会 (老人福祉センター)	2月16日(水)	参加者	100名
川俣地区	ゲートボール大会 (栗野夢広場)	3月20日(金)	参加者	50名
森地区	パターゴルフ大会(健康の森)	3月13日(日)	参加者	30名
波瀬地区	映画鑑賞会 (林業センター)	3月17日(木)	参加者	50名

- 介護者教室(在宅介護者を対象)

回数	1回
実施日	3月15日(火)
参加者数	10名

- 宅老所「やすらぎ会」忘年会 食事を作ったりゲームを楽しんだりした 12月20日(日) 開発センター 参加者 10名

- 子育て支援事業

① 子育て支援講演会(支援ルームやまっこ) 3月10日(木) 諸岡まきこさまによる子育て講演会 参加者 13名

② 子育て支援勉強会 ベビーダンス楽しもう!! 片山優子先生によるベビーダンス指導 参加者 13名

- 保育園卒園児に安全傘学用品配布 保育園2ヶ所 卒園児 19名 3月28日卒園式 主任児童委員さんより配布

## 16 共同募金改革への取り組み

### 1) 共同募金改革推進モデル事業(赤い羽根KBプロジェクト)

昨年度、共同募金や自分の地域をよくしたいと考える若者たちがプロジェクトを立ち上げ、若い世代に共同募金への関心を高めてもらおうと、誰もが身につけやすいデザイン性を重視した缶バッジを開発し、新たな仕組みとしてガチャガチャを用いた募金方法を展開しました。

今年度は昨年度つながりのあった学生からの提案で、大学祭でガチャガチャ募金を実施しました。またガチャガチャ機をお貸しいただいているマックスバリュ中部とイオンディライトのご協力により、県内10店舗による約1月間の常設募金を実施しました。

活動や資材は松阪管内のみに止まらず、県内外の各市町より缶バッジの発注をしていただき、イベント会場等で募金活動を実施されたのも大きな成果でした。なお、県内においてガチャガチャ機利用を希望される市町が多数あったことから、ドリームカプセル株式会社の協力を得て、新たにお借りした機械を県内各市町に貸し出しました。

#### ○活動実績

イベント等：10月13日(水)三重大学祭プレイベント

11月6日(土)三重中京大学祭

11月6日(土)7日(日)三重大学祭

11月初旬～12月初旬マックスバリュ10店舗内ガチャガチャ機での募金活動

10月1日～12月31日県内市町における募金活動(ガチャガチャ機の設置)

プロジェクト会議：5月21日(金)6月18日(金)7月16日(金)8月27日(金)9月20日(火)2月18日(金)

その他の取組み：49種缶バッジ募金PR用ののぼり作成、缶バッジ新デザイン作成、他県へ缶バッジの提供

### 2) 松阪共同募金のつどい

共同募金の寄付者、募金協力者、受配施設・団体及び共同募金会関係者らが一堂に会し、募金の仕組みや使い道、地域福祉を推進していく財源としての重要性等を共有した。

またこの際、中央共同募金会関係者と共に、NPO、企業とのパートナーシップによる共同募金運動の展開に関して、海外に於いて長年にわたる取り組みの実績をもつ米国のユナイテッドウェイ(United Way Worldwide)関係者が参加され、つどい終了後、山中市長やつどい報告者、共同募金関係者を交えて、共同募金改革の取り組みの展開等について意見交換会を実施した。

a) 月 日 平成22年12月8日(水) 午後1時30分～4時30分

b) 会 場 松阪コミュニティ文化センター (ロビーにおいて障がい者作業所商品の物販の実施)

c) 参加者数 350余名 (市内外の参加者以外にも、愛知県共同募金会からの参加者も多数みられた)

d) 内 容

●講演 「じぶんの町を良くするしくみ共同募金」 ～想いをかたちに～

中央共同募金会副会長、三重県共同募金会会長 井村正勝 氏

●事例報告と意見交換

「学童保育の現状と共同募金」	松阪市放課後児童クラブ連絡会	松井きよみ 氏
「障がい者支援を通じて広がるつながる共同募金」	NPO 法人エールの会	落合 泰子 氏
「新たなスタートを支える共同募金」	すまいる	加藤 珠実 氏
「地域における高齢者と共同募金」	松阪市民生委員児童委員協議会連合会	田畑 辰生 氏
「地域から見た共同募金と地域活動の現状」	松阪市共同募金委員会・松阪市自治会連合会	西出 紀生 氏
「共同募金改革は社協改革」	社会福祉法人松阪市社会福祉協議会	錦 洋明

## 【地域福祉活動推進】

### 1 地域福祉活動計画事業

#### 1) 地区福祉会活動

##### a) 基本活動

- ・地区福祉会議…福祉委員全員による総会、あるいは役員等による役員会等を開催し地区福祉会の1年間の活動、またはそれぞれ時節相応な活動に対する打ち合わせ会議を行いました。
- ・福祉啓発活動…各地区での福祉活動の助長や福祉活動への啓発を図るため、福祉講演会、福祉学習会、福祉・保健施設の見学、地区の福祉だよりの発行等を行いました。

##### b) ふれあい福祉活動

- ・各地区福祉会において、様々な人々の交流と地域での福祉活動推進のための各種のふれあい福祉活動を行いました。

《ふれあい福祉活動の類型》

活動類型	活動内容例
食事サービス	ひとり暮らし老人等昼食サービス、友愛訪問と夕食サービス等
集いの関係	敬老会、長寿を祝う(讃える)会、ふれあいの集い等
慰問・訪問関係	手紙の慰問、友愛訪問等
スポーツ関係	ふれあい球技大会、グランドゴルフ大会等
施設等交流関係	ふれあいもちつき大会等
親子行事関係	ふれあいマラソン大会、囲碁・将棋大会、魚つかみ大会等
地域行事関係	ふれあい防災訓練、凧揚げ大会、健康花見大会等

##### c) 選択活動

- ・各地区福祉会において、様々な人々の交流と地域での福祉活動推進のための各種のふれあい福祉活動を行いました。

活動メニュー	実施地区	内容
要援護者等食事サービス	29地区	地域の一人暮らし老人等を対象に、食事会(配食サービスを含む)を実施し、地域における福祉ネットワーク活動や見守り活動の推進を図りました。
在宅介護者の集い	7地区	地域の寝たきり老人等の介護者を対象に、介護技術等の講習、介護者同士の交流、一息活動、食事会等を実施し、当事者組織の育成を図りました。
小地域助けあいネットワーク活動	6地区	在宅要援護者(一人暮らし老人、寝たきり老人、障がい者世帯等)に対し、小地域での見守り、助け合いを目的とした援助活動の推進のための助け合いネットワークの形成に努めました。
防災ネットワーク活動	9地区	災害時要援護者に対し、小地域での見守り、助け合いを目的とした援助活動の推進のための防災カルテの作成に努めました。また、防災講演会や研修会を実施することで地域防災意識の向上も図った。
地域福祉教育活動	12地区	子どもを含む地域のすべての住民を対象に、社会福祉への理解と関心を高め、社会参加、社会連帯の精神を養うとともに、地域内における福祉教育の実践、及び学習を通じ、地域の福祉力向上に努めました。

##### d) 地区福祉会代表者会議

- a) 日 時 平成23年3月16日(水) 13:30～16:00
- b) 場 所 橋西地区市民センター
- c) 内 容 「地域における地区福祉会と住民協議会のあり方」 助言者 鈴鹿医療科学大学准教授 蒔田勝義 氏  
1部:地区福祉会と住民協議会について  
2部:松阪市における地域福祉活動について

## 2 ボランティアセンター事業

### 1) 登録ボランティア数

地区 種別	松阪	嬉野	三雲	飯南	飯高	計
グループ	760名 (40グループ)	196名 (16グループ)	233名 (13グループ)	183名 (7グループ)	209名 (13グループ)	1,581名 (89グループ)
個人	62名	3名	3名	1名	8名	77名
計	822名	199名	236名	184名	217名	1,658名

### 2) ボランティア派遣実績

依頼先	種別	松阪		嬉野		三雲		飯南		飯高		計	
		依頼 件数 (件)	派遣 人数 (人)	依頼 件数 (件)	派遣 人数 (人)	依頼 件数 (件)	派遣 人数 (人)	依頼 件数 (件)	派遣 人数 (人)	依頼 件数 (件)	派遣 人数 (人)	依頼 件数 (件)	派遣 人数 (人)
障害者関係	団体支援	3	35	5	41	12	24	0	0	0	0	20	100
	施設支援	1	2	0	0	0	0	0	0	24	24	25	26
	行事時等介助	5	314	28	65	15	75	0	0	3	3	51	457
	行事時等託児	12	29	0	0	0	0	0	0	0	0	12	29
高齢者	生活援助	4	59	0	0	41	594	0	0	0	0	45	653
	安否確認	0	0	22	779	41	594	22	1,126	37	2,367	122	4,866
	老人施設支援	12	33	36	52	24	72	96	96	0	0	168	253
	行事時等介助	1	5	2	20	0	0	2	44	1	10	6	79
学校	学習会支援	0	0	0	0	0	0	0	0	0	0	0	0
	学童保育支援	0	0	0	0	0	0	0	0	0	0	0	0
児童	団体支援	2	2	0	0	300	4,500	0	0	0	0	302	4,502
	託児	0	0	0	0	0	0	0	0	0	0	0	0
他機関等	障がい者施設支援	3	1	0	0	0	0	0	0	0	0	3	1
	老人施設支援	5	13	0	0	0	0	0	0	0	0	5	13
	市行事支援	6	65	0	0	0	0	10	20	1	10	17	95
社協	使用済切手整理	36	72	0	0	1	10	0	0	0	0	37	82
	アルミ缶・プルタブ整理	24	156	36	97	48	480	0	0	0	0	108	733
	清掃作業	0	0	0	0	58	630	2	45	1	180	61	855
計		114	786	129	1,054	540	6,979	132	1,331	67	2,594	982	12,744

### 3) 主な行事・講座実績

- a) 講座 手話講座
- b) 対象者 一般
- c) 期 日 松阪 4月～3月                      飯南 6月～11月
- d) 会 場 松阪 松阪市福祉会館              飯南 飯南ふれあいセンター
- e) 参加者数 松阪 568名                      飯南 72名
- f) 内 容 聴覚障がい者に関する知識を深め、地域の聴覚障がいを支援する奉仕員を育成すること目的に開催した。

- a) 行 事 「ふれあいの集い」開催
- b) 対象者 障がい者とボランティア
- c) 期 日 6月6(日)
- d) 会 場 殿町中学校体育館
- e) 参加者数 547名(内ボランティア 182名)
- f) 内 容 障がい者とボランティアの交流の場を提供することを目的とし、レクリエーションや餅つき、じゃんけん大会を実施した。

- a) 講 座 ボランティアサマースクール
- b) 対象者 学生及び一般
- c) 期 日 7月13日(火)～8月25日(水)
- d) 会 場 松阪市福祉会館
- e) 参加者数 97名
- f) 内 容 学生及び一般社会人を対象に夏休みの間ボランティアの体験等を通じて福祉の基本を学んだ。

### 3 ひとり暮らし老人のつどい事業

- a) 行 事 ひとり暮らし老人のつどい  
 b) 対 象 者 ひとり暮らし老人、幼児園児、小学生  
 c) 開催場所 ハートフルみくも保健福祉センター 三雲北幼児園

タイトル	開催日	参加者数	内容
幼児園児とふれあいのつどい	5/27(木)	105名	午前 園児のお遊戯見学と交流 午後 ビデオ鑑賞会
小学生とふれあいのつどい	8/19(木)	103名	午前 小学生と手品交流 午後 レクリエーション
健康のつどい	10/15(金)	78名	午前 健康講話(第2包括) 午後民生委員と芸能交流会
もちつき大会と栄養のつどい	1/21(木)	70名	午前 餅つき大会 午後 健康、栄養講話
計	—	356名	

### 4 防災ネットワーク活動推進事業

○ 自治会単位(五月町防災訓練)

日時:6月6日(日)9:00~12:00 / 場所:五月町集会所

内容:災害時要援護者の避難誘導訓練

松阪市社協の地域防災訓練応援貸出備品・移動かまどの使用による炊き出し訓練

○ 小学校区単位(朝見地区ふれあい防災訓練)

日時:7月4日(日)10:00~14:00 / 場所:朝見小学校及びさくらテラス

内容:朝見地区にあるさくらテラスの協力を得て、災害時要援護者の避難誘導訓練を実施

卵の殻を使ったガラスの飛散体験及び新聞紙を使ったスリッパ作り(学生ボランティアを率いて実施)

### 5 地域福祉教育推進事業

子どもの権利条例制定を見据え、権利とはどういうものかという根本的なところの理解と、市民の権利意識を高めるため、講演会を開催した。なお、少しでも多くの方が参加していただけるよう、概ね松阪・嬉野・三雲の方を対象とした会場と、飯南・飯高の方を対象とした会場の2会場で実施した。

演 題:「子どもの権利条例づくりをめざして」 ~日本の子どもたちは、幸福ではない!~

講 師:三重県子ども NPO サポートセンター 事務局長 竹村 浩 氏

《松阪・嬉野・三雲エリア》

日 時:2011年3月4日(金) 19:00~21:00

会 場:松阪市橋西地区市民センター

参加者:41名

《飯南・飯高エリア》

日 時:2011年3月9日(水) 19:00~21:00

会 場:松阪市飯南産業文化センター

参加者:38名

## 6 障がい者支援事業

「事業所パワーUPセミナー ～つながる生まれるCSR～」と題したセミナーを年2回(6月と2月)開催した。なお、両セミナー共に、企業人としての視点から作業所の物づくりや販売のあり方を改革し、福祉団体・行政機関・企業をつなぐコーディネーターとして広島を中心に活躍されている料亭久里川支配人 森浩昭氏を講師にお招きした。

なお開催にあたっては、日頃関わりのある商工会議所・商工会に後援いただいた。作業所については、これまで社協が関わりの薄かったところにも足を運ぶきっかけとなり、市内の作業所理解と共に新たなネットワークの構築ができた。

2回の開催を通じて、社協・作業所・企業のつながりができ、それぞれが日頃の取組みの反省と、今後“できること”を考えるきっかけとなった。

### 1回目:「事業所パワーUPセミナー～つながる生まれるCSR vol.1～」

日 時:平成22年6月10日(木) 午後6時00分～8時00分

会 場:松阪市社協 嬉野支所

参加者:作業所等 37名(社協含む)・企業等 19名(NPO・商工会含む)／56名

内 容:講師の森氏より、広島等でのコーディネートの具体的な取組みをパワーポイントや内容を放送していただいたテレビ番組、実際の作業所製品などを用いて紹介していただいた。

### 2回目:「事業所パワーUPセミナー～つながる生まれるCSR vol.2～」

日 時:平成23年2月23日(水) 午後6時30分～8時30分

会 場:松阪市社協 嬉野支所

参加者:作業所等 30名(社協含む)・企業等 13名(商工会含む)／43名

内 容:市内4つの作業所に主流の商品やいち押し商品などをプレゼンテーションしていただいた。

後半では、4つのグループに分かれて、企業と作業所とが意見交換を行った。

## 7 人材育成事業

研修を開催するにあたり、講師に三重県社協が実施している「CSW 養成研修」や、大阪府社協におけるワーカー研修等の講師としてもご活躍されている花園大学 社会福祉学部 川島ゆり子先生をお迎えし、毎回講義とグループワークによる研修を実施しました。

これまで様々な研修によって共通知識を得ていると思っていましたが、実際にグループワークをしてみると、同じ所属であっても(勤務地は異なる)、経験知や理解にかなりの差があることがわかりました。県やブロック、中央が実施する研修に参加できる職員は限られています。今回、こうした研修を行うことで、職員の知識不足が浮き彫りになったとともに、そうした職員が共に学び合うことによって、改めてきめ細かに基本的な知識を共有できたことは大きな成果だったと感じます。

### 【第1回】

日 時:1月22日(土) 9:30 ~ 16:30

参加者:19名(3グループで実施)

内 容:課題解決の企画提案及び評価の方法

- ・松阪市内の課題をもとに、会議の設定や議題の出し方
- ・プログラムの具体的なスケジュールなど一連の流れの企画立案
- ・午前中に立てたプログラムについて評価・検証・再プランニング

### 【第2回】

日 時:2月5日(土) 13:30 ~ 16:30

参加者:17名(3グループで実施)

内 容:事例検討会

- ・事例検討会の開催の手法を学ぶ

### 【第3回】

日 時:2月26日(土) 13:30 ~ 16:30

参加者:18名(3グループで実施)

内 容:地域カルテについて

- ・地域カルテについての講義や他地区の事例
- ・様々な地域カルテを参考に、松阪版地域カルテ様式の作成

## 8 移送サービス事業 (嬉野支所)

年度	内容	登録利用者数	ボランティア数	移送回数
H20年度		3名	5名	41回
H21年度		2名	3名	20回
H22年度		2名	3名	12回

## 9 緊急通報装置貸与事業

### 1) 緊急通報装置設置状況（平成22年4月～6月）

支所	前年度末台数	当年度分の移動状況		当年度末台数
		リズム有	リズム無	
松阪	547台	△1台	2台	548台
嬉野	74台	△2台	0台	72台
三雲	33台	△1台	0台	32台
飯南	52台	△1台	△12台	50台
飯高	106台	△3台	0台	103台
計	812台	△8台	△10台	805台

### 2) 緊急通報装置設置に係る調査件数(平成22年7月～平成23年3月)

	7月	8月	9月	10月	11月	12月	1月	2月	3月	合計
調査件数	6件	15件	3件	9件	8件	8件	5件	9件	6件	69件

## 10 配食サービス事業

### 1) 高齢者配食サービス利用実績

地域	配食会名	登録ボランティア数	配食回数/月	配食実績(前年度実績)
嬉野	JAたんぼぼの会	15名	1回/月	376食 (490)
	料理ボランティア	13名	1回/月	438食 (405)
	食改	31名	1回/月	437食 (479)
三雲	みくも配食弁当サービス	55名	4回/月	1,685食 (1,640)
飯南	たけのこ会	42名	2回/月	1,126食 (1,066)
飯高	AF会	30名	3回/月	858食 (923)
	やまゆりの会	44名	1回/月	321食 (325)
	みうね	43名	1回/月	551食 (585)
	菜の花	24名	1回/月	637食 (650)
計		297名	—	6,429食 (6,563)

## 11 体育レクリエーション事業

- a) 行 事 第45回松阪市障がい者(児)体育レクリエーション大会
- b) 期 日 平成22年10月17日(日) 午前10時～午後2時30分
- c) 会 場 松阪市立殿町中学校(体育館)
- d) 参加者数 453名(内ボランティア 217名)  
障がい者団体 7団体  
障がい者施設 11施設
- e) 内 容 障がい者の福祉増進の為、スポーツを通じて体力の維持向上を図ると共にお互いが交流を深め、障がい者の自立を促進することを目的に開催した。
- 大玉ころがし・・・各障がい者混合の紅白に分かれての玉ころがし競技
- 実りの秋・・・・・・各障がい者混合によるりんご・みかん・柿のチームに分かれて竹の枝に果物の飾り物をつける競技
- パン食い競争・・・1レース3名+3名の6名により手を使わずに口でパンをとりゴール
- みんなで踊ろう・・・松阪市無形民俗文化財松阪市しょんがいの音頭を参加者で踊る
- 応援合戦・・・各団体・施設ごとに事前に障がい者が主体となって応援合戦の内容を考え、自己表現の機会とする。
- 三色玉入れ・・・紅組・白組と黄組の車椅子チームに分かれて競技

### Ⅲ. 地域生活支援部門

#### 【総合相談】

#### 1 総合相談事業

##### 1) 心配ごと相談

内容	地区	松阪	嬉野	三雲	飯南	飯高
実施日		月～金曜日	毎週月曜日	第1・3月曜日	第2・4水曜日	第1・第4火曜日
実施日数/月		約20日/月	4～5日/月	2日/月	2日/月	2日/月
時間		13:00～16:00	9:00～12:00	13:00～15:00	13:00～15:00	13:00～15:00

相談事項	取扱件数																			計		
	生計	年金	職業生業	住宅	家族	結婚	離婚	健康衛生	医療	精神衛生	人権法律	財産	事故	児母童子福祉保健	教育・青少年	心者身児障福祉	母子父子福祉	老人福祉	苦情		その他	
総取扱件数(件)	22	1	8	7	29	3	14	0	7	2	9	26	5	2	0	1	1	0	7	38	182	
処理状況(件)	解決	11	1	1	2	11	3	2	0	3	1	2	10	1	1	0	1	1	0	1	15	67
	再来	0	0	1	0	2	0	0	0	0	0	0	0	0	0	0	0	0	0	0	0	3
	民生委員	0	0	0	0	0	0	0	0	0	0	0	0	0	0	0	0	0	0	1	0	1
	他の機関	9	0	6	4	9	0	10	0	4	1	4	10	4	1	0	0	0	0	4	9	75
	その他	2	0	0	1	7	0	2	0	0	0	3	6	0	0	0	0	0	0	1	14	36

##### 2) 相談内訳

##### 3) 心配ごと相談員研修会

- a) 日時 平成23年1月25日(火) 10:00～12:00 参加者 67名
- b) 場所 嬉野中央研修センター 大会議室
- c) 演題 「相談に対する基本について～体験を通じて理解する～」
- d) 講師 特定非営利活動団体 三重いのちの電話協会 研修担当理事 野殿 照子 氏

#### 4) 法律相談(本所)

- a) 体制 弁護士 2名
- b) 実施日 毎月第2・第4木曜日の午後1時から5時まで
- c) 場所 松阪市福祉会館相談室
- d) 定員 15人

類型	件数	類型	件数	類型	件数
相続関係	65件	不動産契約・売買	16件	詐欺	3件
結婚・離婚	77件	借地・借家	15件	消費者問題等	4件
その他親族関係	16件	その他契約	8件	税金問題等	3件
近隣関係・境界	8件	登記	2件	年金問題等	0件
近隣関係・騒音、日照等	6件	訴訟・刑事事件等	7件	教育関係	0件
近隣関係・建築	1件	労働・雇用	10件	その他の問題	19件
負債・サラ金関係	28件	医療関係	4件	<b>計</b>	313件
その他負債・貸借	9件	事故・賠償	12件		

#### 5) 法律相談(サテライト)

- a) 体制 弁護士 各1名
- b) 実施日 平成22年 7月 25日(日) 嬉野・三雲地域(ハートフルみくも保健福祉センター) 相談者 3名  
 平成22年 8月 1日(日) 飯高・飯南地域(飯高老人福祉センター) 相談者 1名  
 平成22年12月 19日(日) 嬉野・三雲地域(嬉野社会福祉センター) 相談者 2名  
 平成22年12月 12日(日) 飯高・飯南地域(飯高老人福祉センター) 相談者 3名
- c) 定員 7人

類型	件数	類型	件数	類型	件数
相続関係	1件	不動産契約・売買	0件	詐欺	0件
結婚・離婚	2件	借地・借家	1件	消費者問題等	0件
その他親族関係	0件	その他契約	0件	税金問題等	0件
近隣関係・境界	0件	登記	0件	年金問題等	0件
近隣関係・騒音、日照等	0件	訴訟・刑事事件等	0件	教育関係	0件
近隣関係・建築	0件	労働・雇用	0件	その他の問題	1件
負債・サラ金関係	2件	医療関係	1件	<b>計</b>	9件
その他負債・貸借	1件	事故・賠償	0件		

## 2 地域福祉権利擁護事業

### 1) 相談・問合せ件数推移

年度	対象者	本事業の利用に関するもの				その他	計
	認知症 高齢者	知的障がい者	精神障がい者	不明 その他			
H20年度		879件	850件	65件	6件	0件	1,800件
H21年度		1,774件	921件	361件	70件	0件	3,126件
H22年度		1,211件	844件	344件	25件	0件	2,424件

### 2) 契約締結件数推移

年度	対象者	認知症 高齢者	知的障がい者	精神障がい者	その他	計
H20年度		16件	6件	0件	4件	26件
H21年度		20件	2件	2件	5件	29件
H22年度		14件	4件	6件	6件	30件

【資金貸付】

3 生活福祉資金事業

1) 生活福祉資金貸付状況一覧表

種別	件数等	相談 件数	申込状況		貸付状況		不承認	
			件数	金額	件数	金額	件数	金額
総合 支援 資金	生活支援費	162件	31件	18,607,000円	27件	15,661,000円	4件	2,046,000円
	住宅入居費	31件	15件	2,677,810円	13件	2,265,570円	2件	412,240円
	一時生活再建費	26件	13件	2,906,290円	11件	1,963,000円	2件	943,290円
臨時特例つなぎ資金		26件	13件	1,180,000円	13件	1,180,000円	0件	0円
福祉 資金	療養費	16件						
	介護等費	4件						
	福祉費	15件						
	福祉費(住宅)	20件						
	福祉用具購入費	1件						
	障がい者自動車購入費	13件						
	災害援護資金	0件						
	生業費	18件	1件	2,000,000円			1件	2,000,000円
	技能習得費	14件						
	緊急小口資金	121件	39件	3,520,000円	39件	3,520,000円		
教育 資金	教育支援費	13件	1件	54,900円	1件	54,900円		
	就学支度費	9件	1件	500,000円	1件	500,000円		
不動 産担 保型	不動産担保型生活資金	1件	0件					
	要保護世帯向け 不動産担保型生活資金							
その他		13件						
合計		503件	114件	31,446,000円	105件	25,144,470円	9件	6,301,530円

4 福祉つなぎ資金事業

1) 福祉つなぎ資金貸付状況一覧表

前年度末未償還金		平成22年度貸付金		平成22年度償還金		減免		当年度末未償還金	
39件	563,000円	109件	2,175,000円	136件	2,158,000円	0件	0円	44件	580,000円

5 育英基金貸付金事業

2) 育英資金貸付状況一覧表

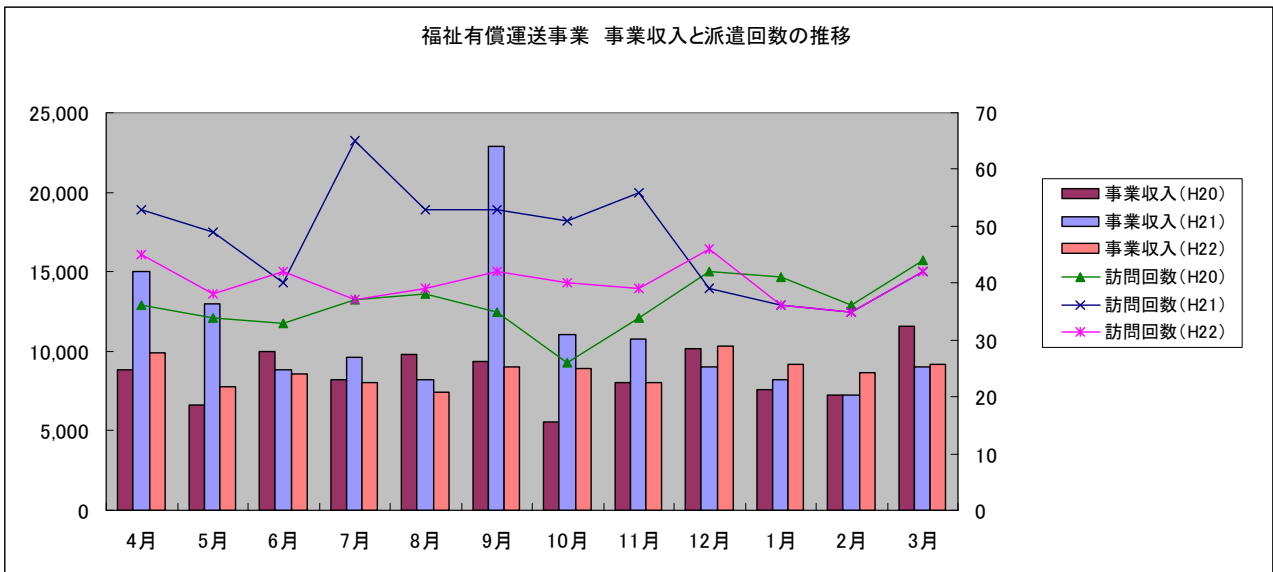
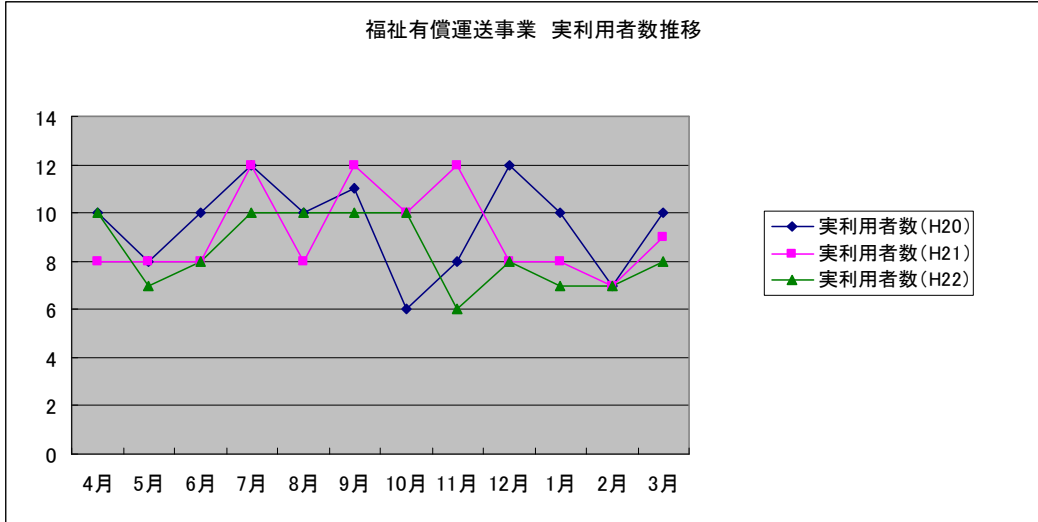
前年度末未償還金		平成22年度貸付金		平成22年度償還金		減免		当年度末未償還金	
10件	13,767,000円	1件	600,000円	7件	1,892,000円	0件	0円	10件	12,475,000円

#### IV. 在宅福祉サービス部門

##### 【有償運送】

##### 1 福祉有償運送事業

##### 1) 有償運送実績



事業	H20 年度	H21 年度	H22 年度	備 考
福祉有償 運送事業	利用者数	利用者数	利用者数	対前年度実利用者比率
	114	110	101	91.8%
	延べ利用回数	延べ利用回数	延べ利用回数	対前年度延べ利用回数比率
	436	572	481	84.1%
	利用者負担金	利用者負担金	利用者負担金	対前年度決算額比率
103,000	132,750	105,050	79.1%	
			当年対予算比率	91.3%

## 【高齢者福祉事業】

### 1 地域型在宅介護支援センター運営事業

#### 1) 相談支援業務

支所	年度	実相談件数(訪問)	延べ相談件数(訪問)
三雲支所	H20 年度	60件 (7)	62件 (7)
	H21 年度	62件 (17)	78件 (26)
	H22 年度	48件 (25)	65件 (39)
飯高支所	H20 年度	101件 (65)	124件 (56)
	H21 年度	110件 (59)	171件 (81)
	H22 年度	28件 (12)	58件 (32)
計	H20 年度	161件 (72)	186件 (63)
	H21 年度	172件 (76)	249件 (107)
	H22 年度	76件 (37)	123件 (71)

### 2 地域包括支援センター事業

#### 1) 担当包括 第二地域包括支援センター・第三地域包括支援センター

#### 2) 総合相談・支援業務

内容	年度	第2包括	第3包括	計
窓口・電話相談件数	H20 年度	668件	71件	739件
	H21 年度	177件	141件	318件
	H22 年度	297件	196件	493件
訪問件数	H20 年度	163件	56件	219件
	H21 年度	128件	97件	225件
	H22 年度	1,090件	81件	1,171件
計	H20 年度	831件	127件	958件
	H21 年度	305件	238件	543件
	H22 年度	1,387件	277件	1,664件

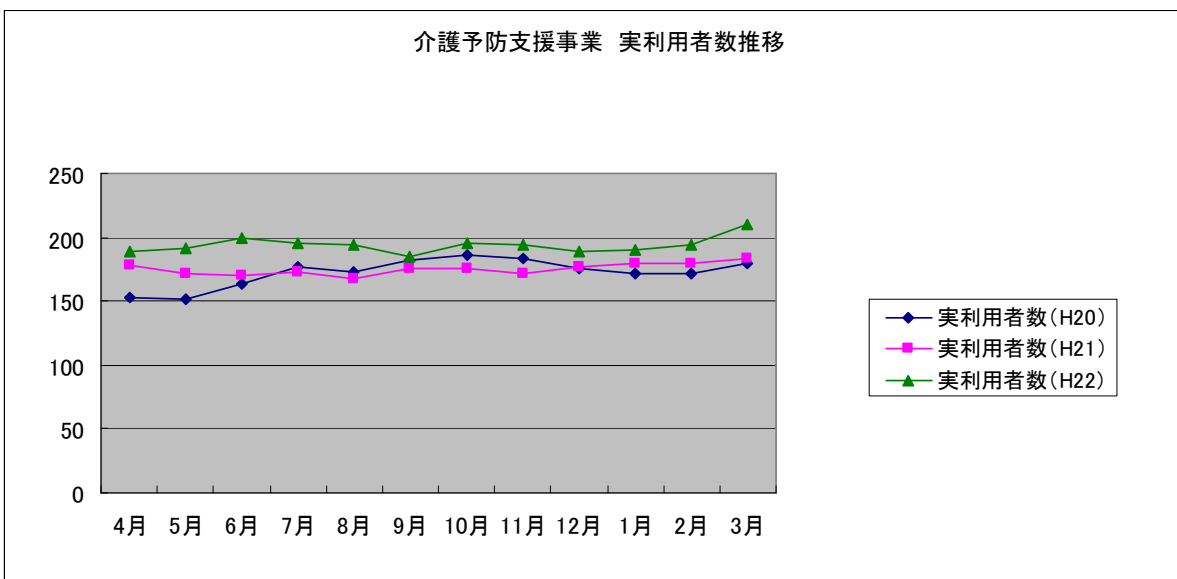
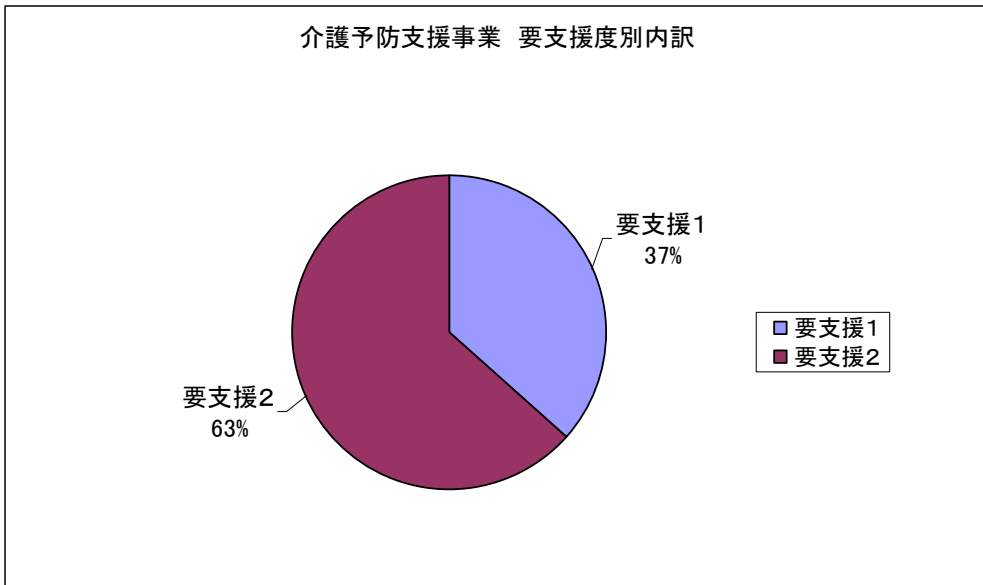
### 3) 権利擁護業務

内容	年度	第2包括	第3包括	計
権利擁護相談	H20 年度	37回	0回	37回
	H21 年度	7回	19回	26回
	H22 年度	9回	2回	11回
成年後見制度等への利用支援	H20 年度	10回	0回	10回
	H21 年度	13回	0回	13回
	H22 年度	10回	0回	10回
高齢者虐待への対応	H20 年度	11回	3回	14回
	H21 年度	10回	14回	24回
	H22 年度	13回	20回	33回
困難事例への対応	H20 年度	11回	0回	11回
	H21 年度	6回	2回	8回
	H22 年度	21回	24回	45回
消費者被害への防止	H20 年度	0回	0回	0回
	H21 年度	0回	0回	0回
	H22 年度	2回	0回	2回
計	H20 年度	69回	3回	72回
	H21 年度	36回	35回	71回
	H22 年度	55回	46回	101回

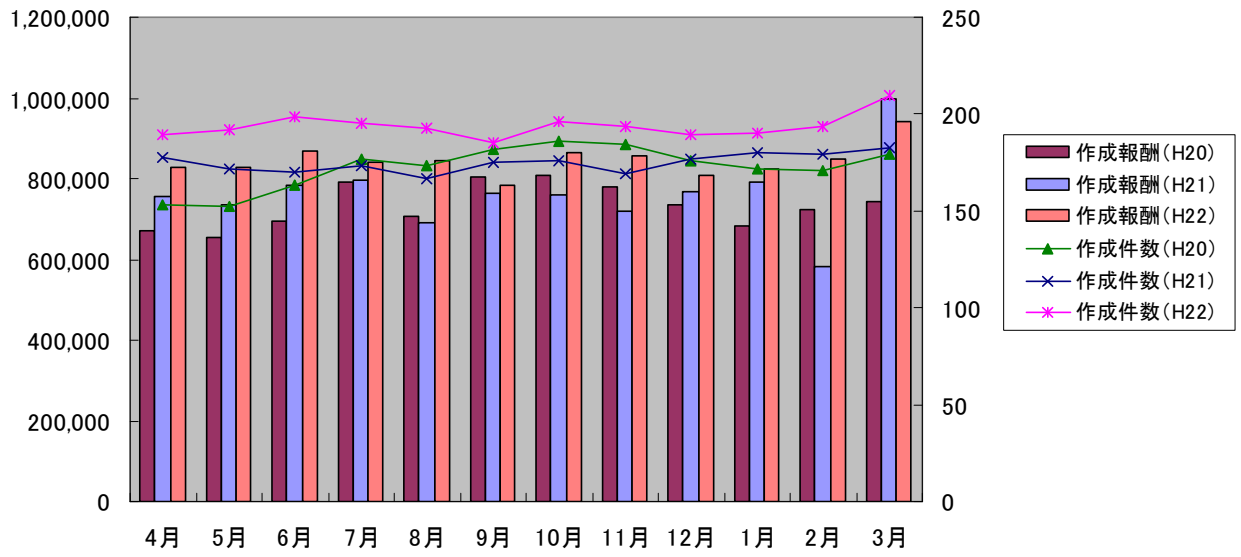
### 4) 包括的・継続的ケアマネジメント

- a) 包括的・継続的なケア体制の構築
  - ・ 認知症プロジェクト(資源マップ作り・認知症サポーター養成講座開催)
- b) 地域における介護支援専門員のネットワークの構築・活用
  - ・ ケア会議 1回/月 開催
- c) 日常的個別指導・相談
- d) 支援困難事例等への指導・助言
  - ・ 情報交換や事例検討会を実施

### 3 介護予防支援事業

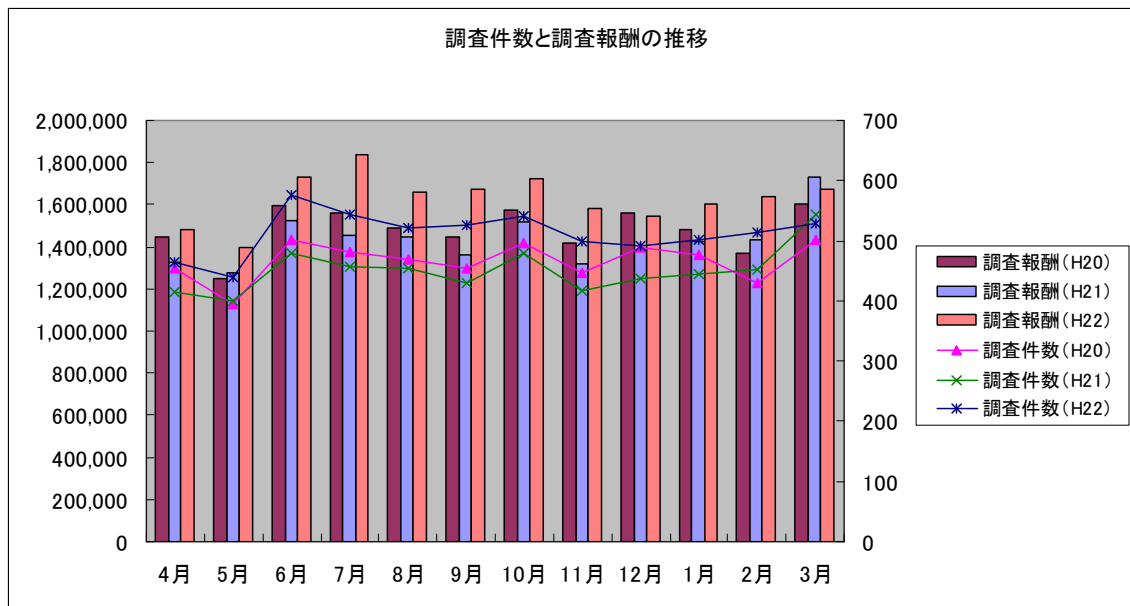


介護予防支援事業 予防プラン作成件数と報酬の推移



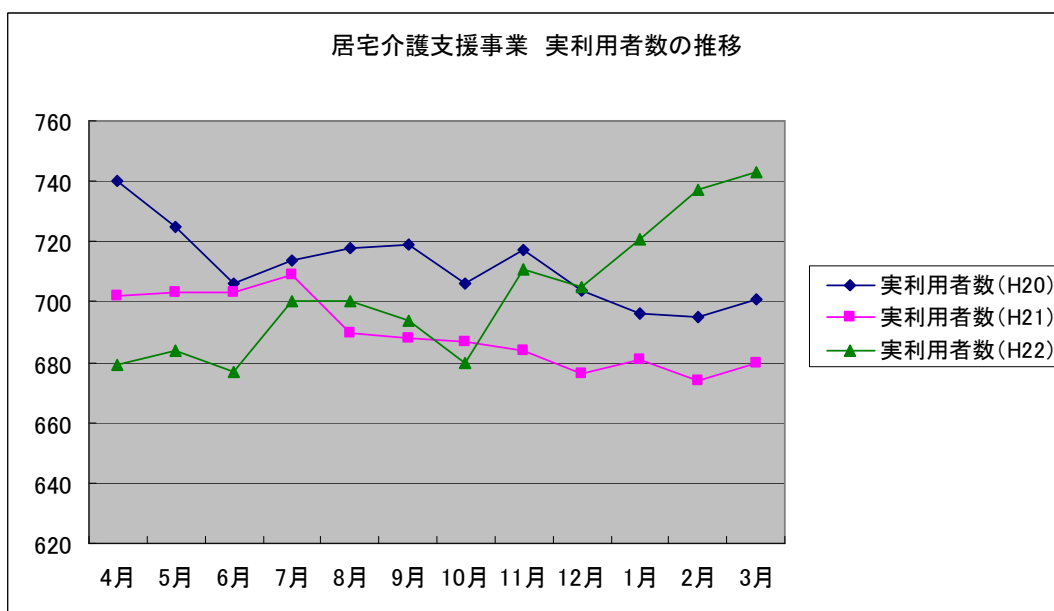
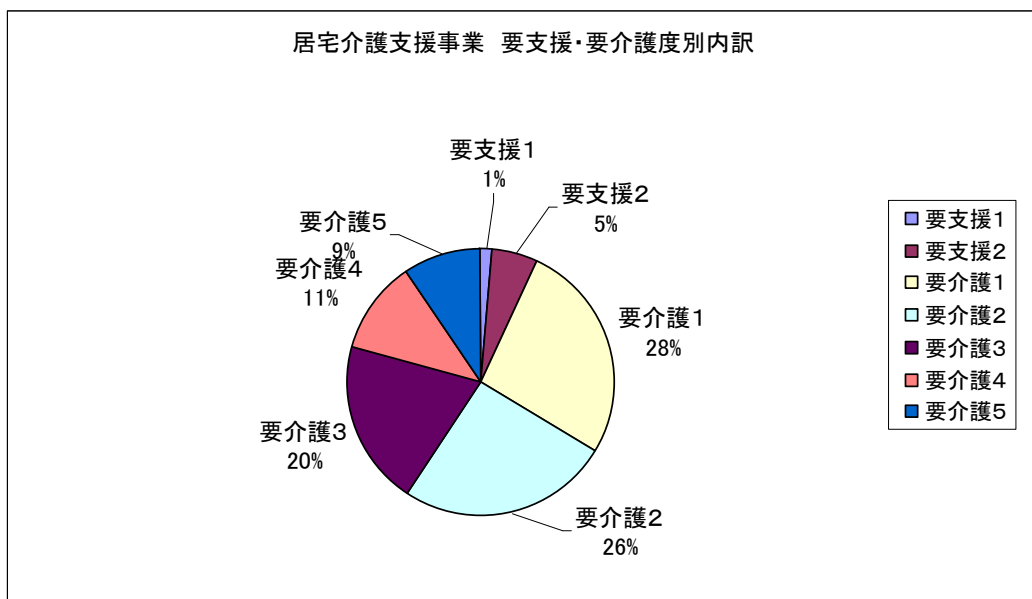
事業		H20 年度	H21 年度	H22 年度	備 考
介護予防 支援事業	利用者数	2,232	2,102	2,327	対前年度実利用者比率
	作成件数	2,068	2,099	2,326	110.7%
	作成報酬	8,796,000	9,147,660	10,129,760	対前年度延べ作成件数比率
	業務委託費	3,011,713	4,037,478	4,718,100	110.8%
	差額	5,784,287	5,110,182	5,411,660	対前年度決算額比率 110.7% 当年対予算比率 112.1%
特定高齢者施策通所介護 予防事業	教室開催回数	56	106	97	対前年度実利用者比率
	利用者数	107	517	521	100.8%
	延べ利用者数	453	1,247	1,199	対前年度延べ利用回数比率 96.2%
	事業収入	2,265,000	2,337,500	2,431,850	対前年度決算額比率 104.0%
					当年対予算比率 89.3%
介護予防いきいきサポータ 一事業	講座開催回数	3	11	49	対前年度実参加者比率
	参加者数	181	67	269	401.5%
	延べ参加者数	585	136	727	対前年度延べ参加回数比率 534.6%
	事業収入	200,000	120,000	640,000	対前年度決算額比率 533.3%
					当年対予算比率 100.0%

#### 4 介護保険認定調査事業

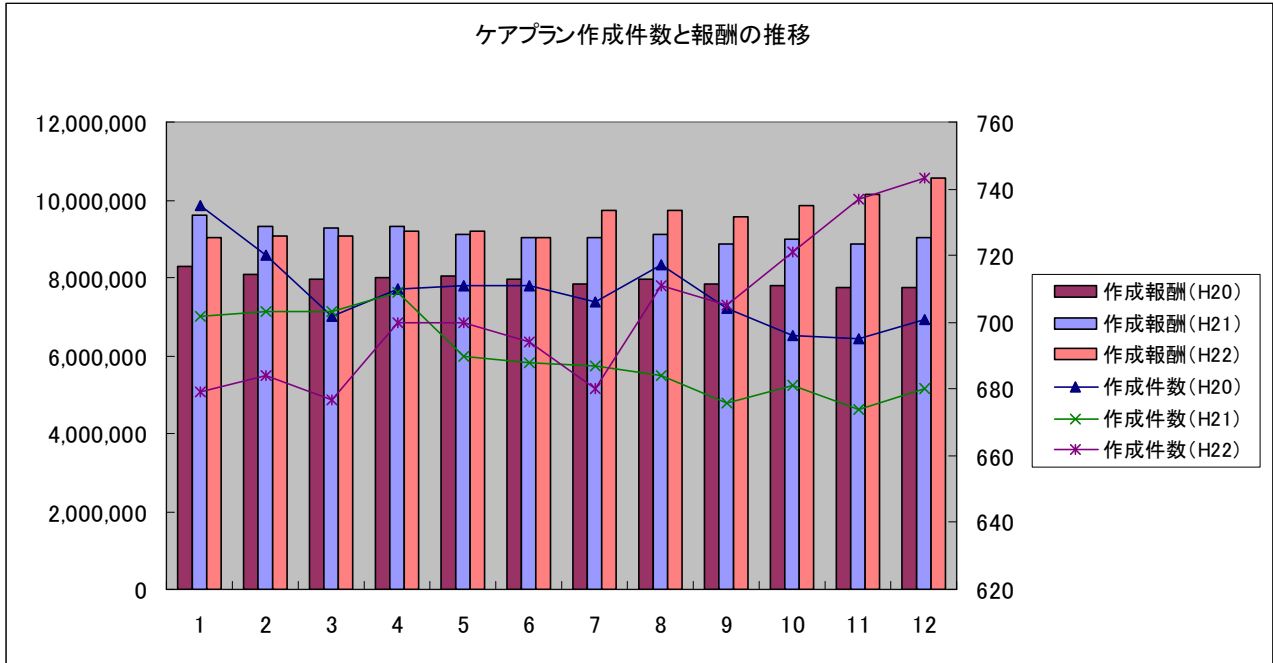


事業	内訳	H20年度	H21年度	H22年度	備考
認定調査事業	調査件数	5,595	5,406	6,146	対前年度調査件数比率
	調査報酬	17,788,940	17,198,795	19,549,825	113.7%
	再委託	12,067,500	11,777,500	13,345,000	対前年度決算額比率
	差額	5,721,440	5,421,295	6,204,825	113.7%
					当年対予算比率
					117.2%

## 5 居宅介護支援事業

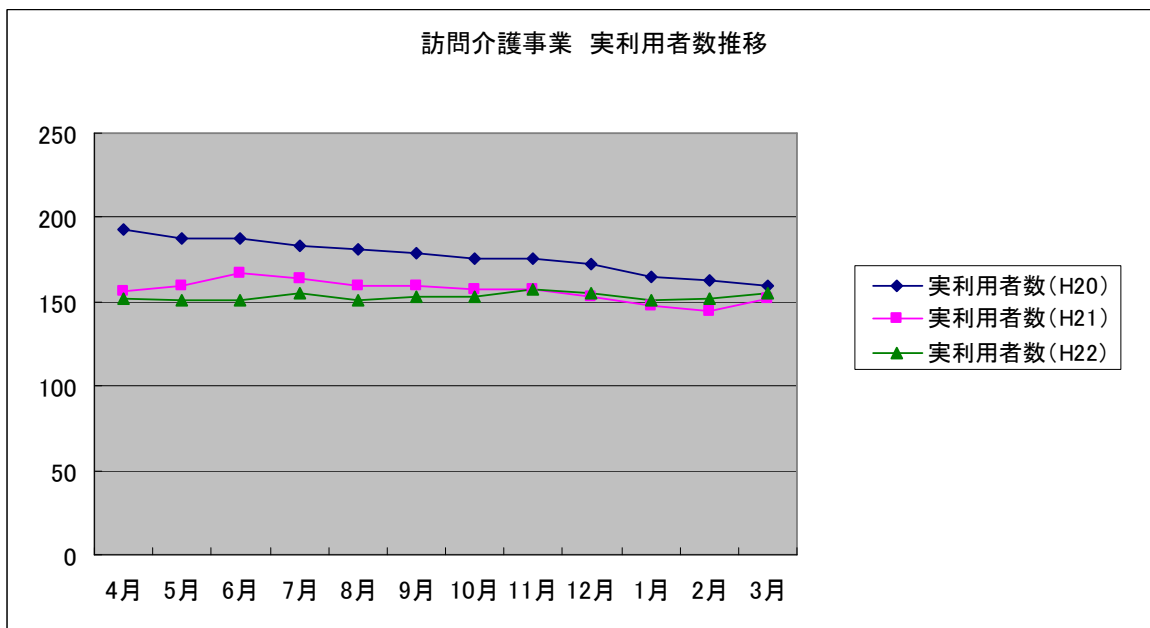
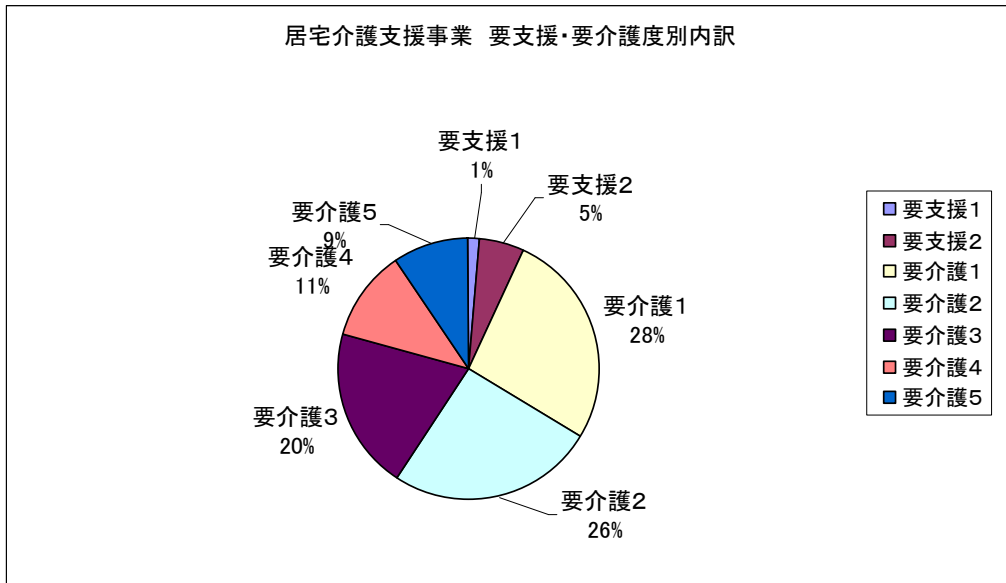


ケアプラン作成件数と報酬の推移

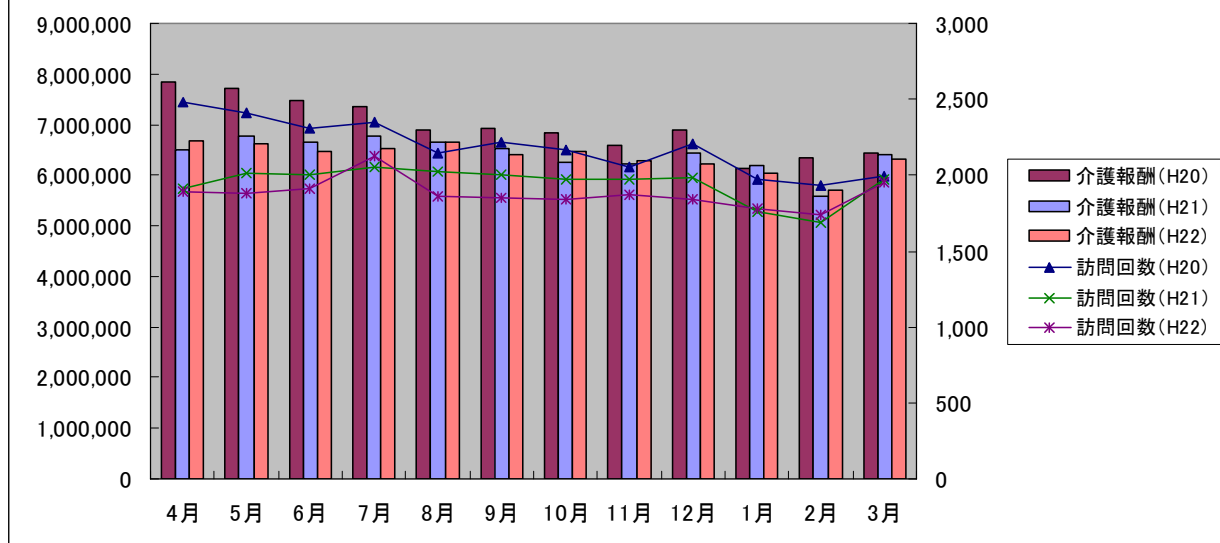


事業	H20 年度	H21 年度	H22 年度	備 考
居宅介護 支援事業	利用者数	利用者数	利用者数	対前年度実利用者比率
	8,541	8,277	8,428	101.8%
	作成件数	作成件数	作成件数	対前年度延べ作成件数比率
	8,508	8,277	8,431	101.9%
	作成報酬	作成報酬	作成報酬	対前年度決算額比率
	95,206,100	109,591,350	114,178,950	104.2%
				当年対予算比率
			101.1%	

## 6 訪問介護事業

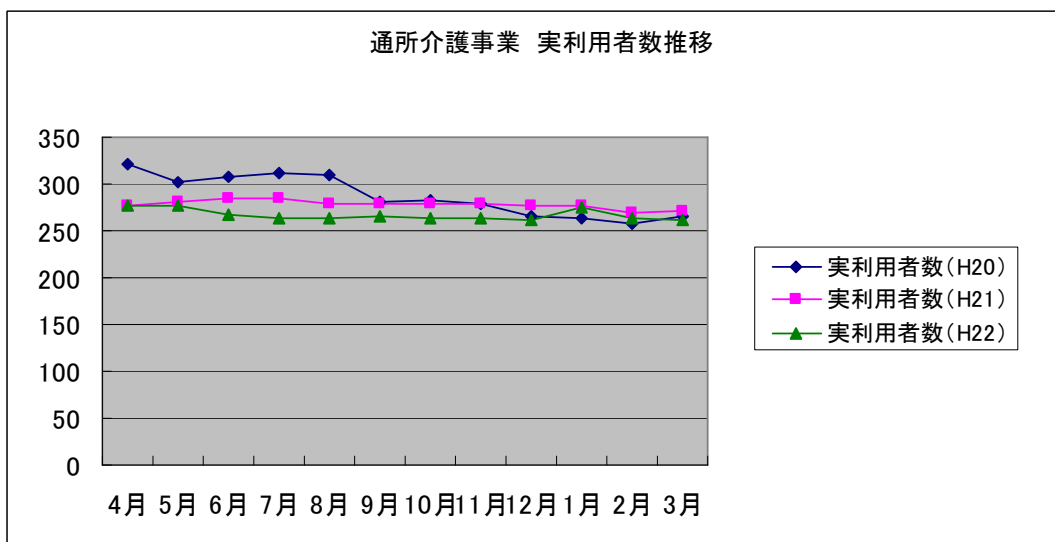
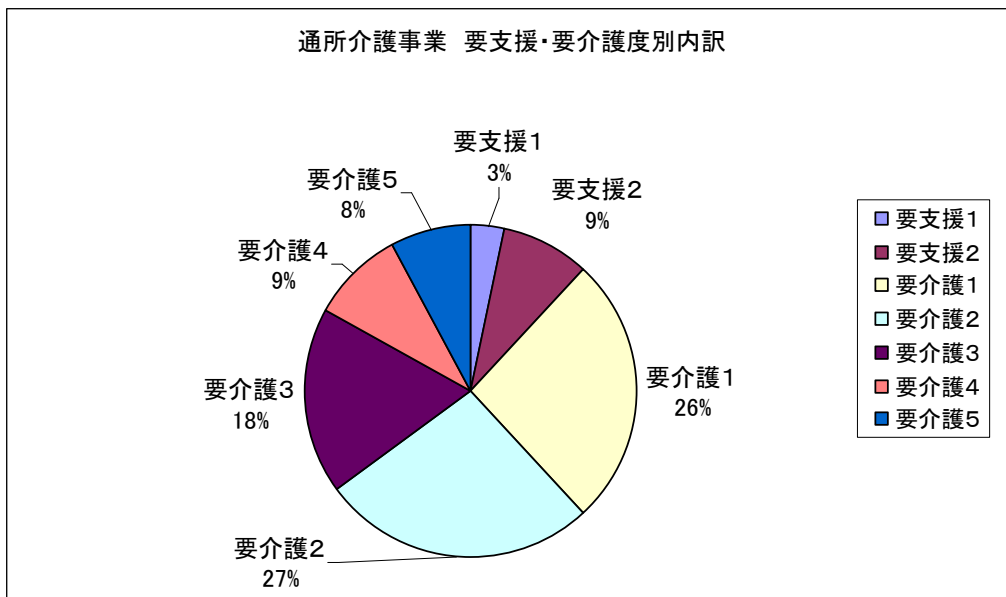


訪問介護事業 訪問回数と介護報酬の推移

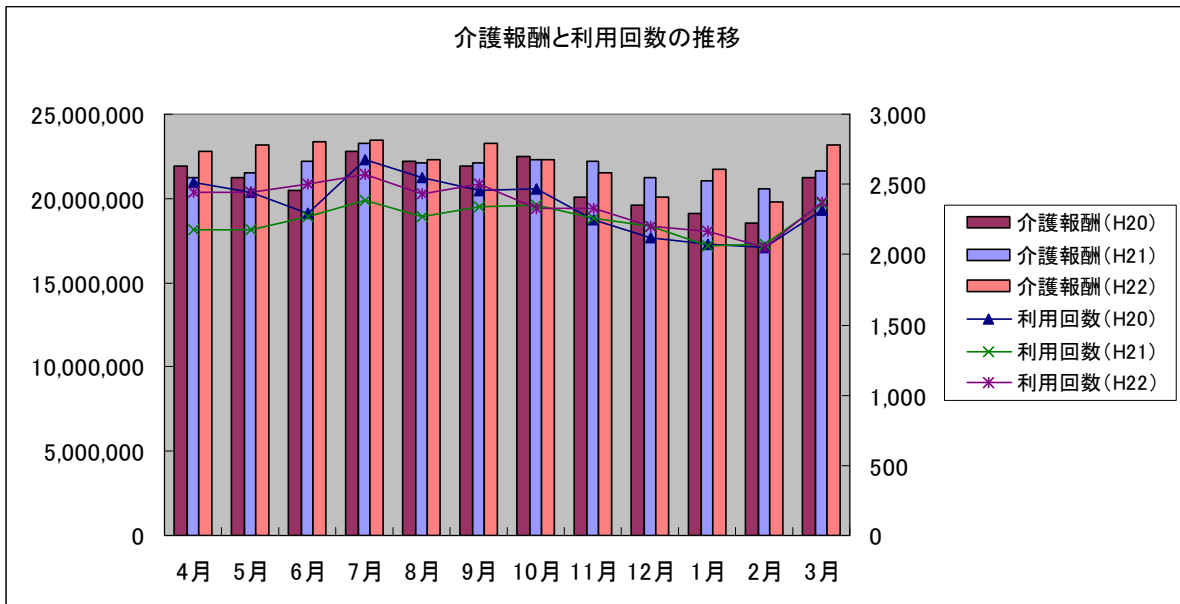


事業	H20 年度	H21 年度	H22 年度	備 考
訪問介護 事業	利用者数	利用者数	利用者数	対前年度実利用者比率
	2,123	1,876	1,836	97.9%
	延べ訪問回数	延べ訪問回数	延べ訪問回数	対前年度延べ訪問回数比率
	26,257	23,377	22,552	96.5%
	介護報酬	介護報酬	介護報酬	対前年度決算額比率
	83,439,492	77,002,689	76,373,933	99.2%
			当年対予算比率	
			91.5%	

## 7 通所介護事業

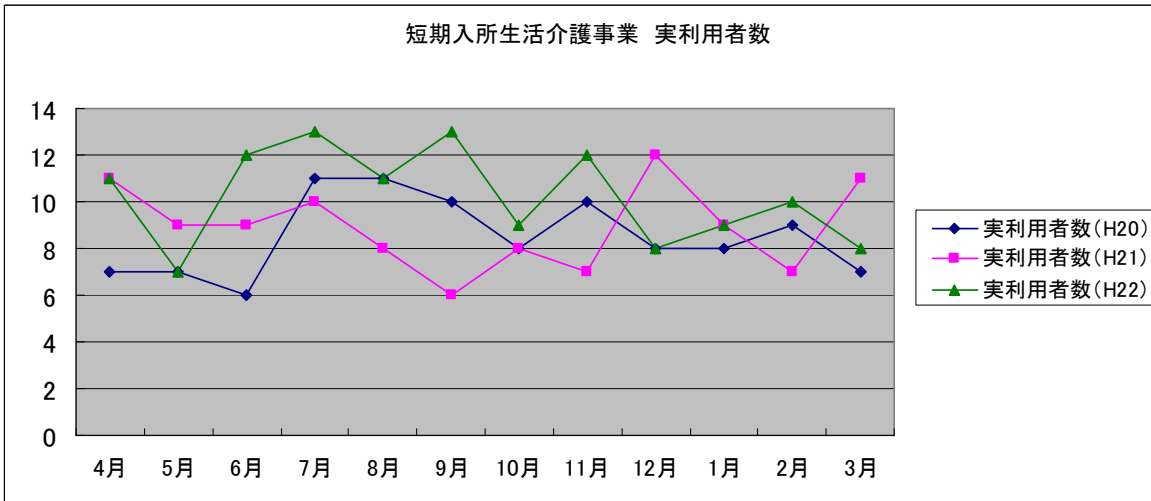
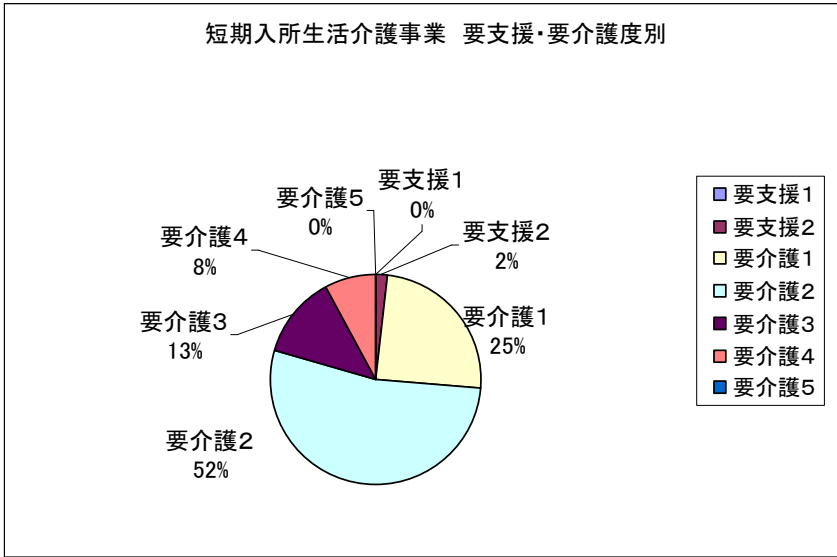


介護報酬と利用回数の推移

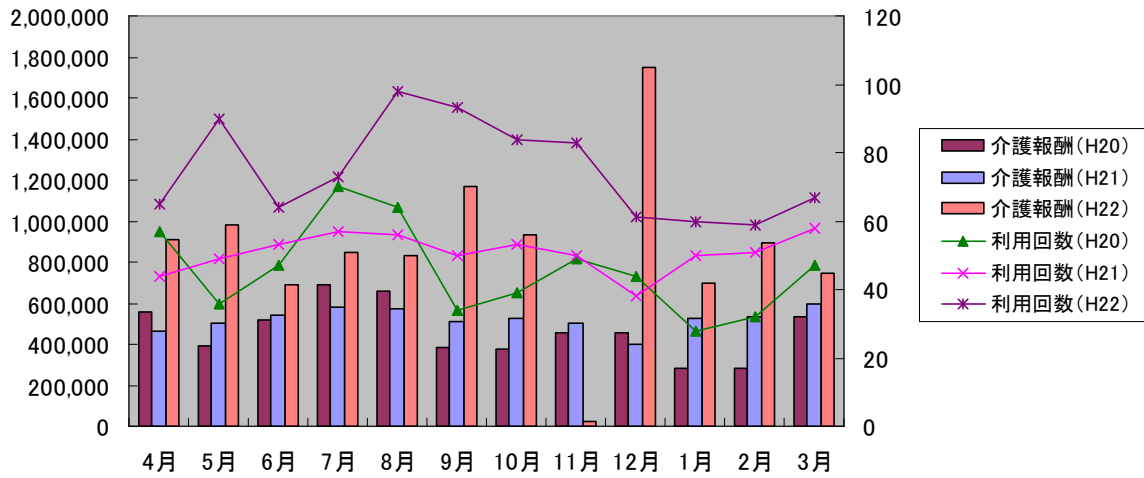


事業	H20 年度	H21 年度	H22 年度	備 考
通所介護 事業	利用者数	利用者数	利用者数	対前年度実利用者比率
	3,520	3,332	3,194	95.9%
	延べ利用回数	延べ利用回数	延べ利用回数	対前年度延べ利用回数比率
	28,190	26,944	28,338	105.2%
	介護報酬	介護報酬	介護報酬	対前年度決算額比率
	251,459,483	261,355,321	266,866,401	102.1%
				当年対予算比率
			99.4%	

## 8 短期入所生活介護事業

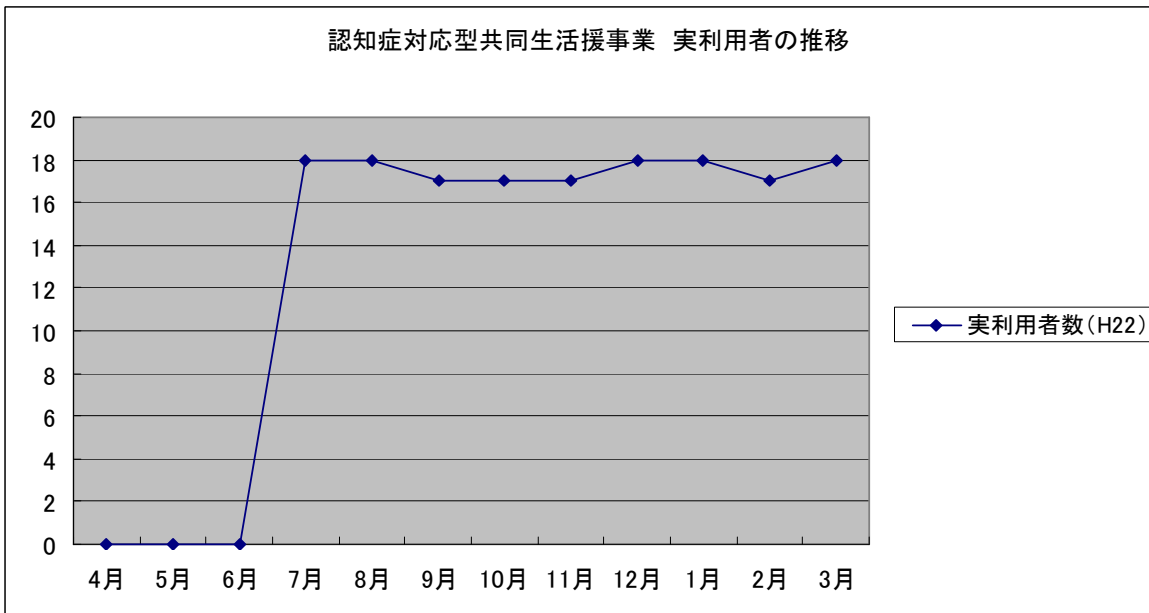
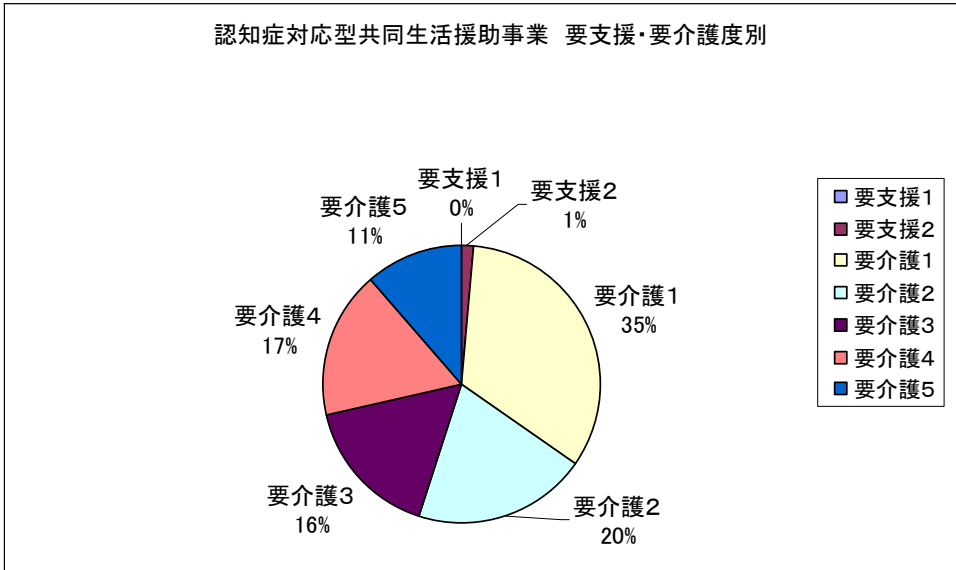


短期入所生活介護事業 利用回数と介護報酬の推移

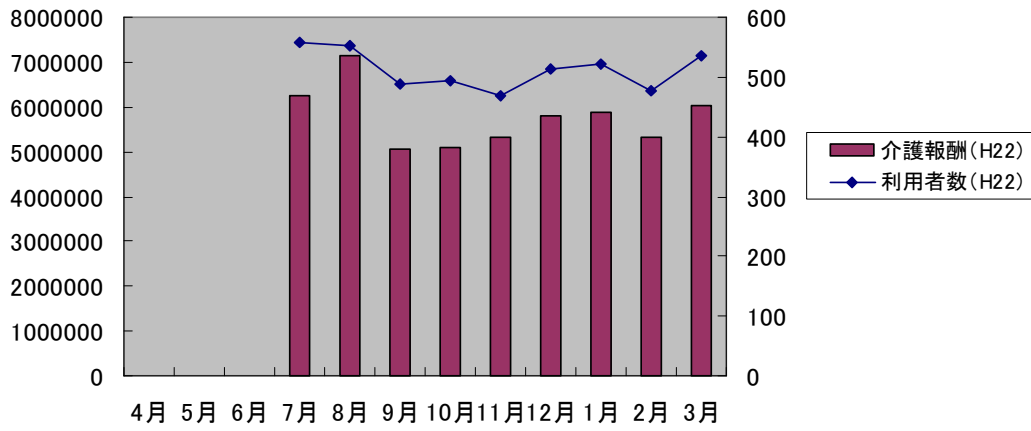


事業	H20 年度	H21 年度	H22 年度	備 考
短期入所 事業	利用者数	利用者数	利用者数	前年度実利用者比率
	102	107	123	115.0%
	延べ利用回数	延べ利用回数	延べ利用回数	前年度延べ利用回数比率
	547	609	897	147.3%
	介護保険報酬	介護保険報酬	介護保険報酬	前年度決算額比率
	5,583,130	6,256,800	10,454,499	167.1%
			当年対予算比率	
			239.6%	

## 9 認知症対応型共同生活援助事業



認知症対応型共同生活援助事業 介護報酬と利用回数の推移



事業	H20 年度	H21 年度	H22 年度	備 考
認知症対応型共同生活援助事業	利用者数	利用者数	利用者数	前年度実利用者比率
	—	—	158	—
	延べ利用回数	延べ利用回数	延べ利用回数	前年度延べ利用回数比率
	—	—	4,608	—
	介護保険報酬	介護保険報酬	介護保険報酬	前年度決算額比率
	—	—	51,904,003	—
				当年対予算比率
			98.6%	

## 10 生きがい活動支援通所サービス事業

支所	年度	実人員	利用回数
三雲支所	H20 年度	4 名	25 回
	H21 年度	3 名	167 回
	H22 年度	3 名	85 回
飯高支所	H20 年度	0 名	0 回
	H21 年度	0 名	0 回
	H22 年度	0 名	0 回
計	H20 年度	4 名	25 回
	H21 年度	3 名	167 回
	H22 年度	3 名	85 回

## 11 生きがい活動支援通所サービス受託運営事業

支所	年度	参加人数	提供地域	事業内容
嬉野支所	H20 年度	1,784 名	5 地区	健康チェック、創作活動、社会参加、レクリエーション、いきいき体操、各種講演会参加
	H21 年度	1,971 名	5 地区	健康チェック、創作活動、社会参加、レクリエーション、いきいき体操、各種講演会参加
	H22 年度	1,485 名	5 地区	健康チェック、創作活動、社会参加、いきいき体操、交通安全講習会、計算ドリル、介護の講話
飯高支所	H20 年度	2,939 名	16 地区	血圧測定(健康相談)、口腔機能向上教室(歯科衛生士)、社会見学、小学校交流会、保育所交流会、落語会、スポーツレク
	H21 年度	2,898 名	16 地区	血圧測定(健康相談)、ヨガ教室、社会見学、小学校交流会、保育所交流会、落語会、スポーツレク
	H22 年度	2,539 名	16 地区	血圧測定(健康相談)、スポーツレク、創作活動、社会見学、講演「交通安全、悪質商法に注意」松阪警察署、小学校交流会、保育所交流会、消防署指導

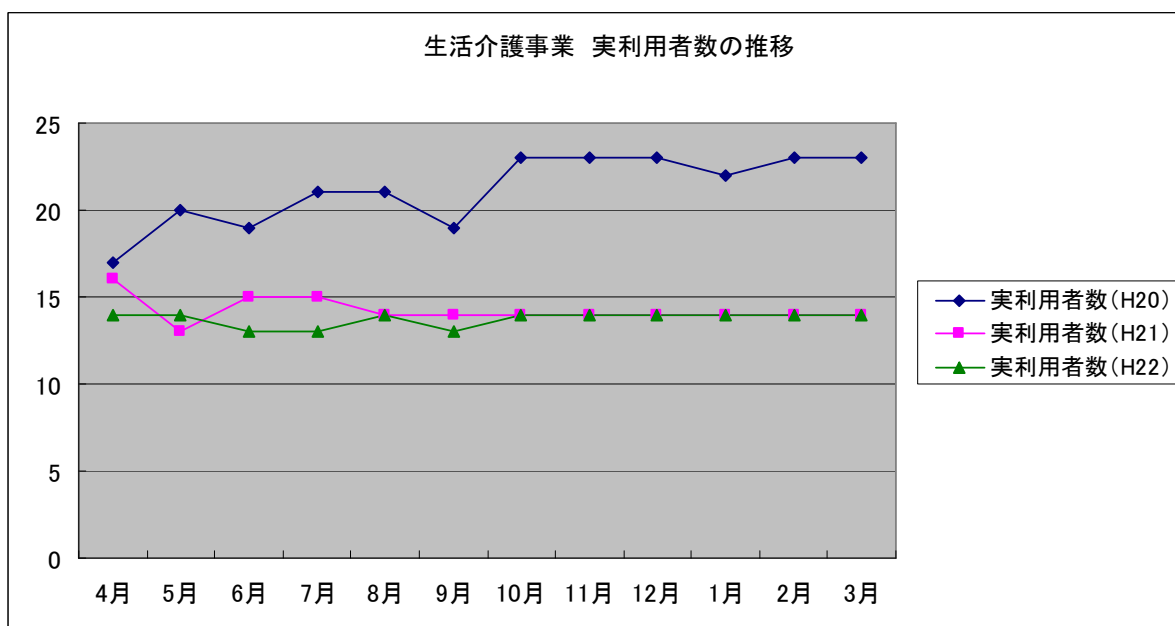
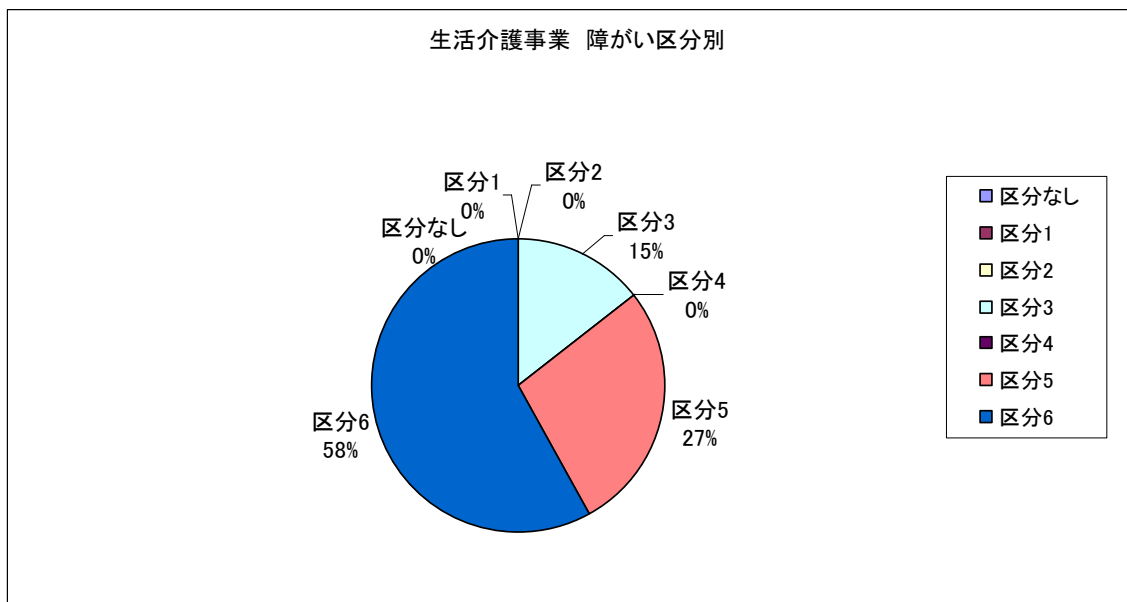
**【障がい者福祉事業】**

**1 障がい者相談支援事業**

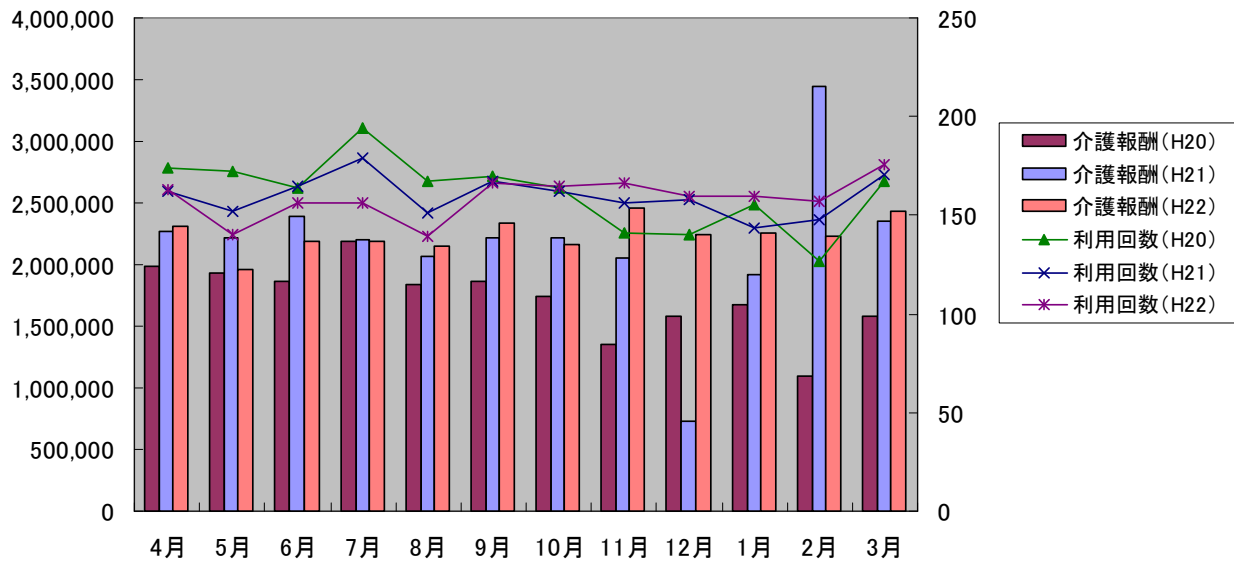
1) 相談支援業務

支所	年度	延べ相談件数
嬉野生活介護事業所	H20 年度	72件
	H21 年度	97件
	H22 年度	28件
嬉野ゆうゆう	H20 年度	101件
	H21 年度	116件
	H22 年度	49件
サン・ウイングス みくも	H20 年度	42件
	H21 年度	85件
	H22 年度	51件
飯南夢風船	H20 年度	45件
	H21 年度	53件
	H22 年度	32件
飯高じゃんぶ	H20 年度	29件
	H21 年度	64件
	H22 年度	79件
計	H20 年度	289件
	H21 年度	415件
	H22 年度	239件

## 2 生活介護事業

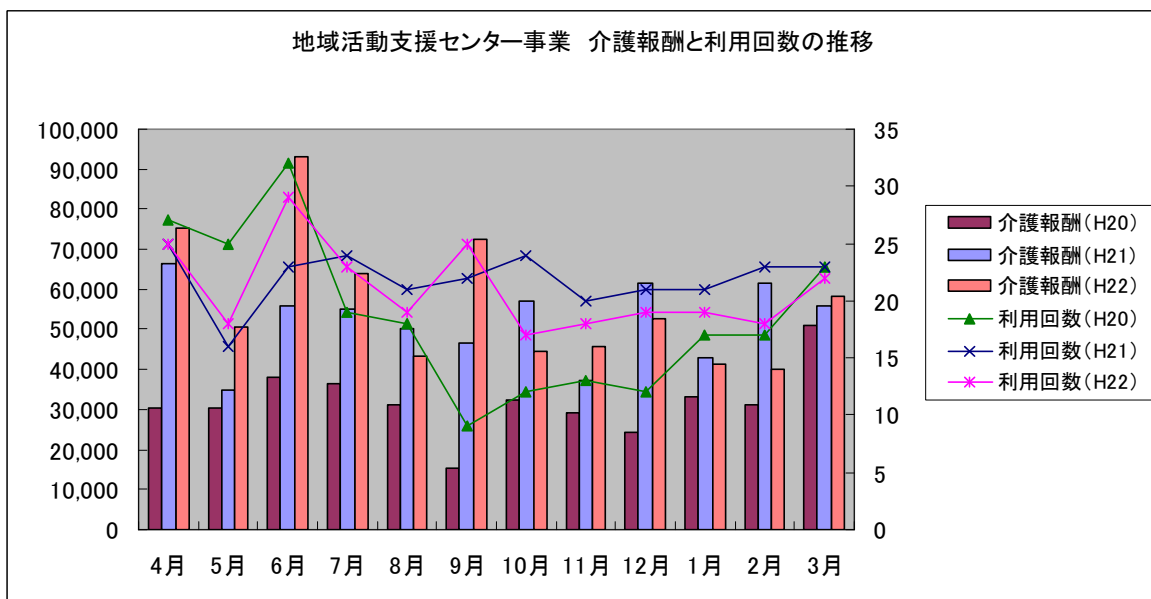
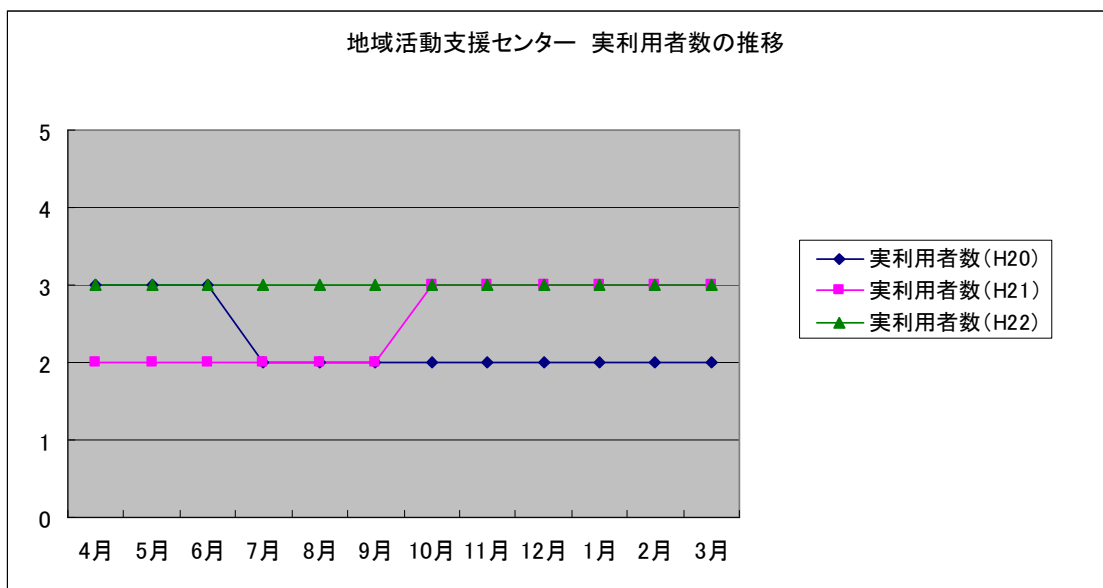


生活介護事業 介護報酬と利用回数の推移



事業	H20 年度	H21 年度	H22 年度	備 考
生活介護 事業	利用者数	利用者数	利用者数	対前年度実利用者比率
	196	171	165	96.5%
	延べ利用回数	延べ利用回数	延べ利用回数	対前年度延べ利用回数比率
	1,935	1,915	1,904	99.4%
	自立支援報酬	自立支援報酬	自立支援報酬	対前年度決算額比率
	20,683,970	26,085,317	26,912,846	103.2%
				当年対予算比率
			120.5%	

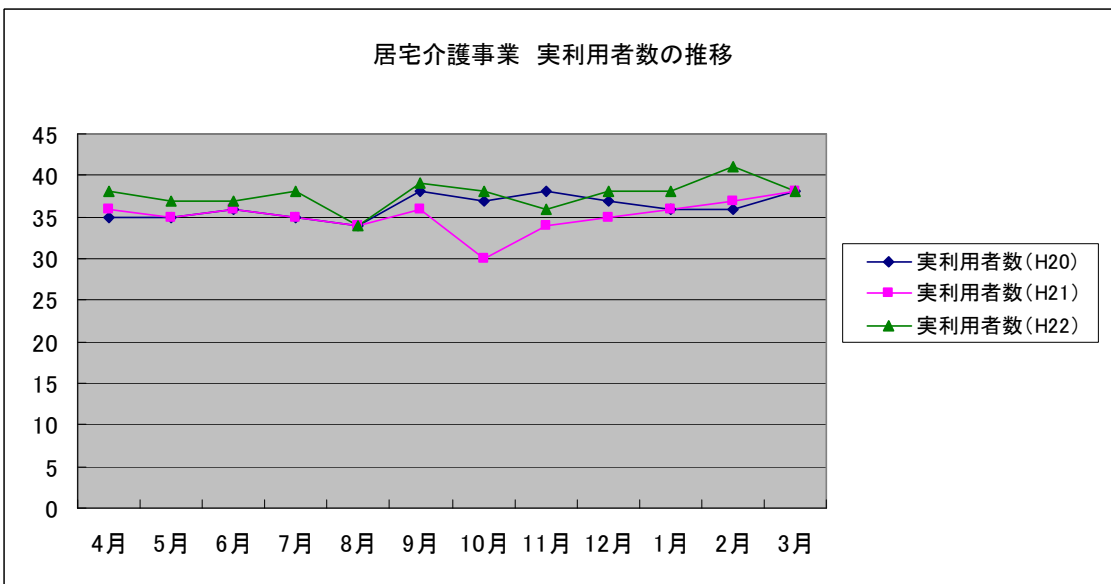
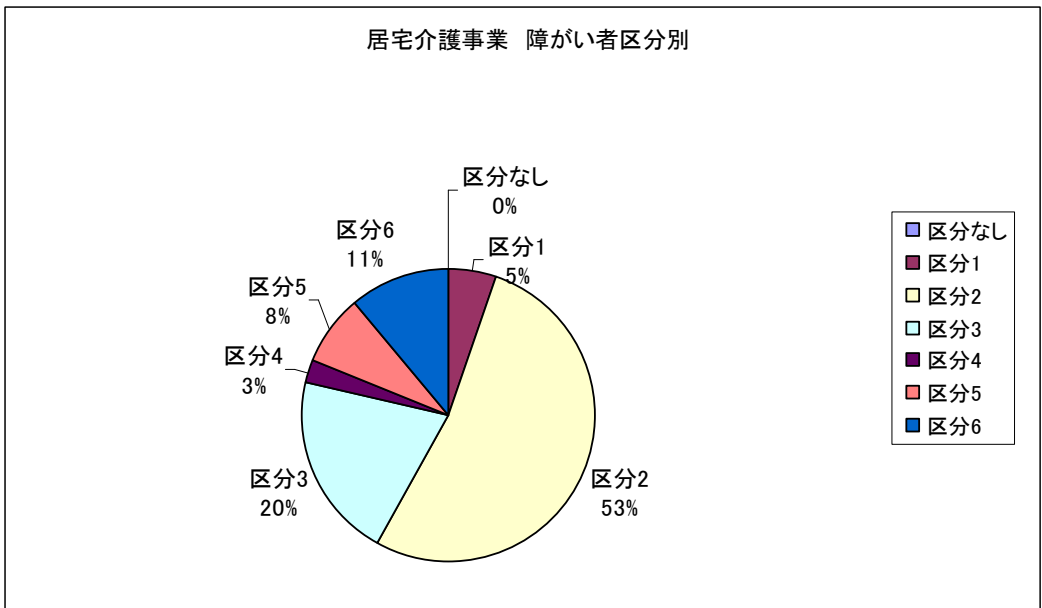
### 3 地域活動支援センター事業



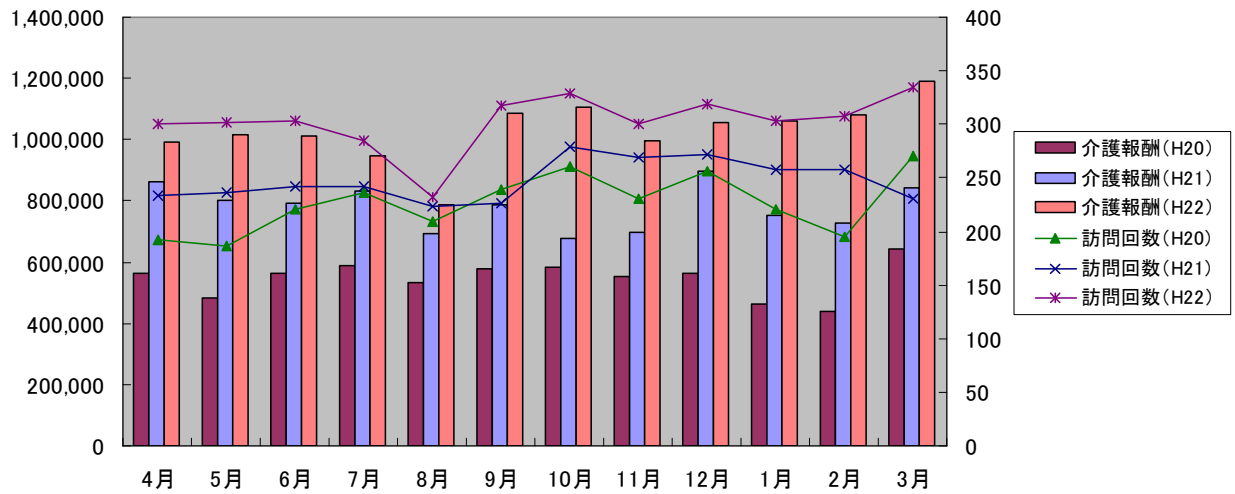
事業	H20年度	H21年度	H22年度	備考
地域活動支援センター事業	利用者数	利用者数	利用者数	対前年度実利用者比率
	27	30	36	120.0%
	延べ利用回数	延べ利用回数	延べ利用回数	対前年度延べ利用回数比率
	224	263	252	99.6%
	自立支援報酬	自立支援報酬	自立支援報酬	対前年度決算額比率
	382,950	624,745	680,730	109.0%
			当年対予算比率	
			126.3%	



#### 4 指定居宅介護事業

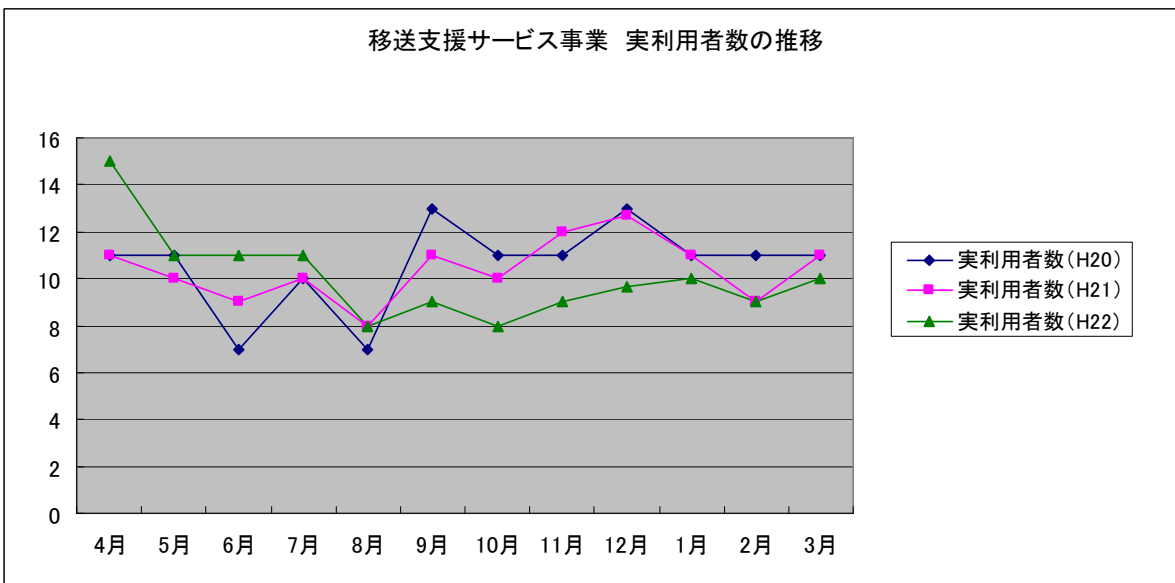
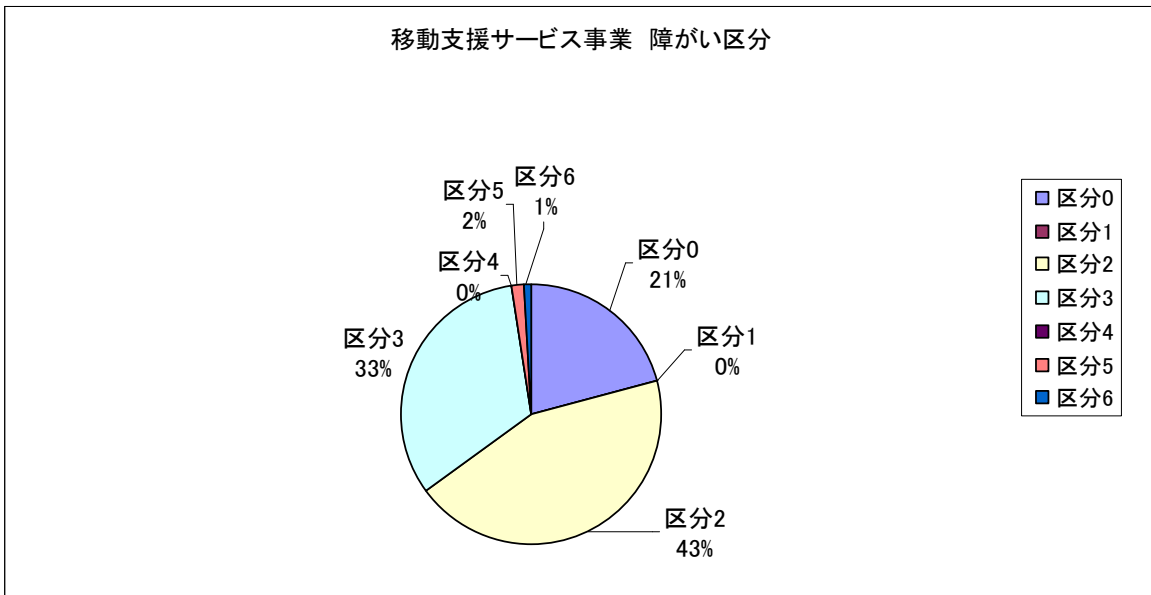


居宅介護事業 訪問回数と介護報酬の推移

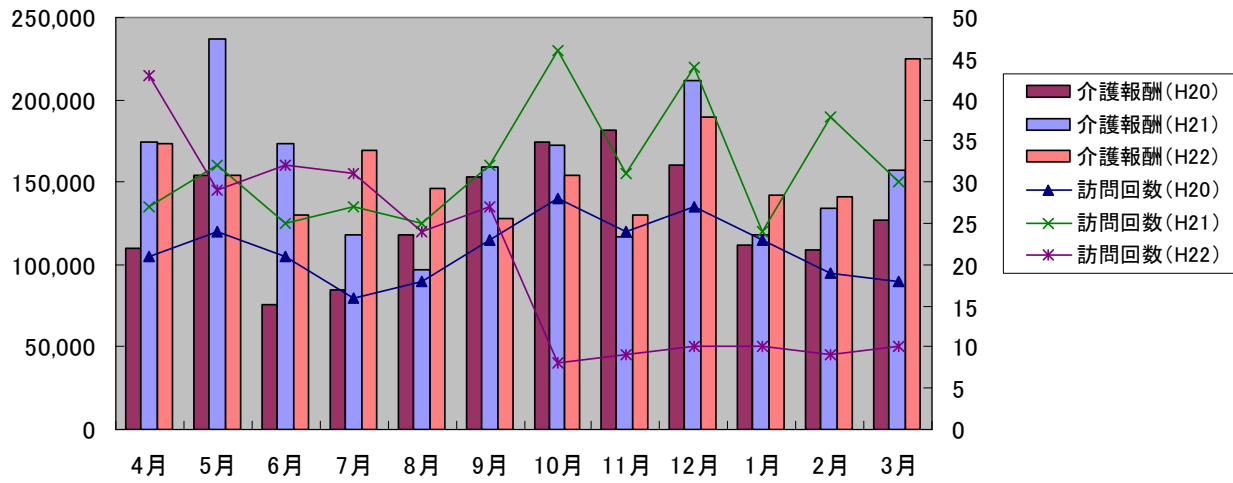


事業	H20年度	H21年度	H22年度	備考
居宅介護事業	利用者数	利用者数	利用者数	対前年度実利用者比率
	435	422	452	107.1%
	延べ訪問回数	延べ訪問回数	延べ訪問回数	対前年度延べ訪問回数比率
	2,717	2,970	3,634	122.4%
	自立支援報酬	自立支援報酬	自立支援報酬	対前年度決算額比率
	6,547,400	9,356,318	12,336,600	131.9%
			当年対予算比率	
			168.6%	

## 5 移動支援サービス事業

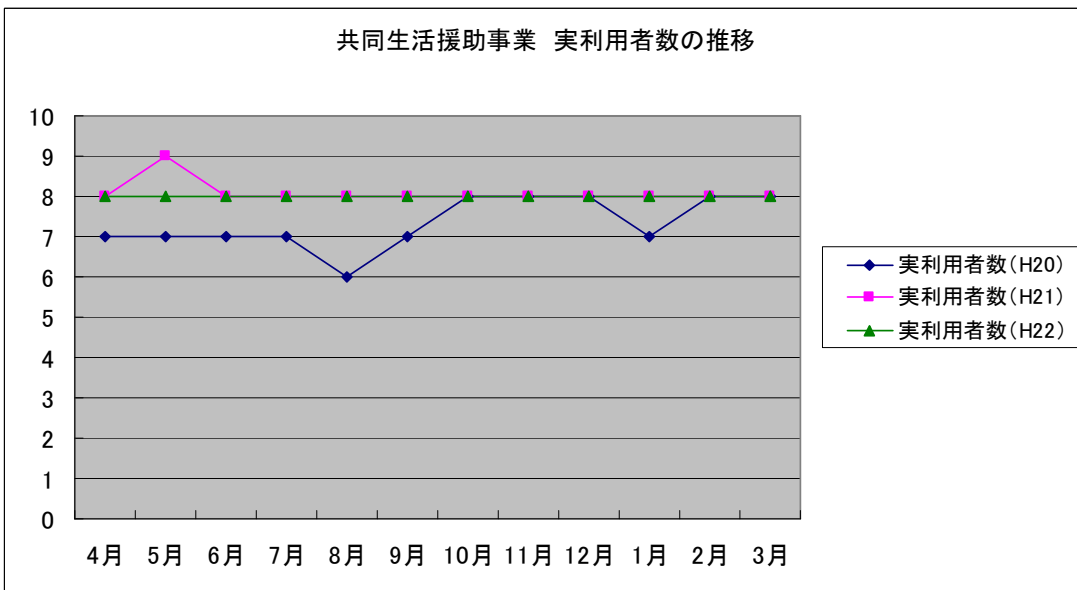
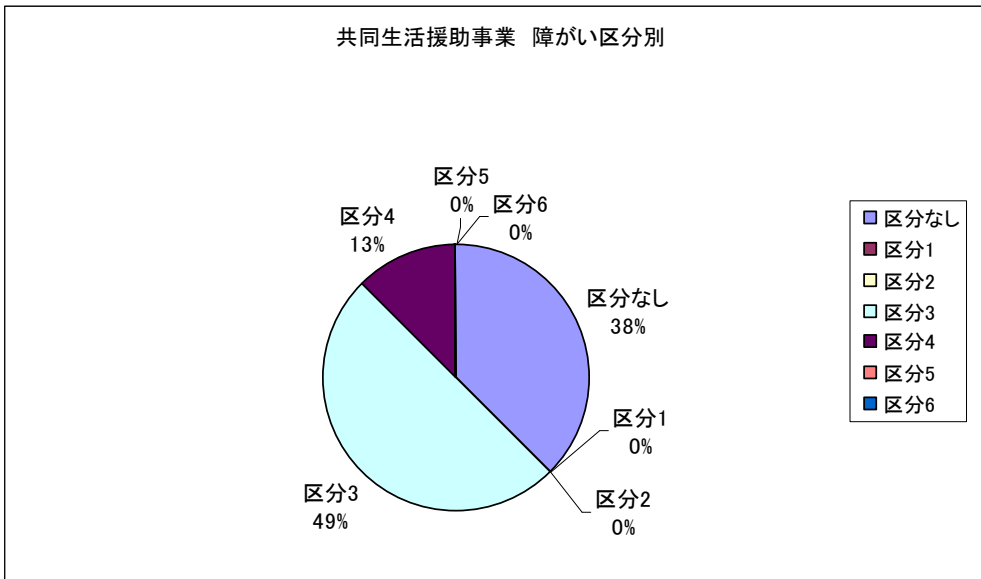


移動支援サービス事業 介護報酬と訪問回数の推移

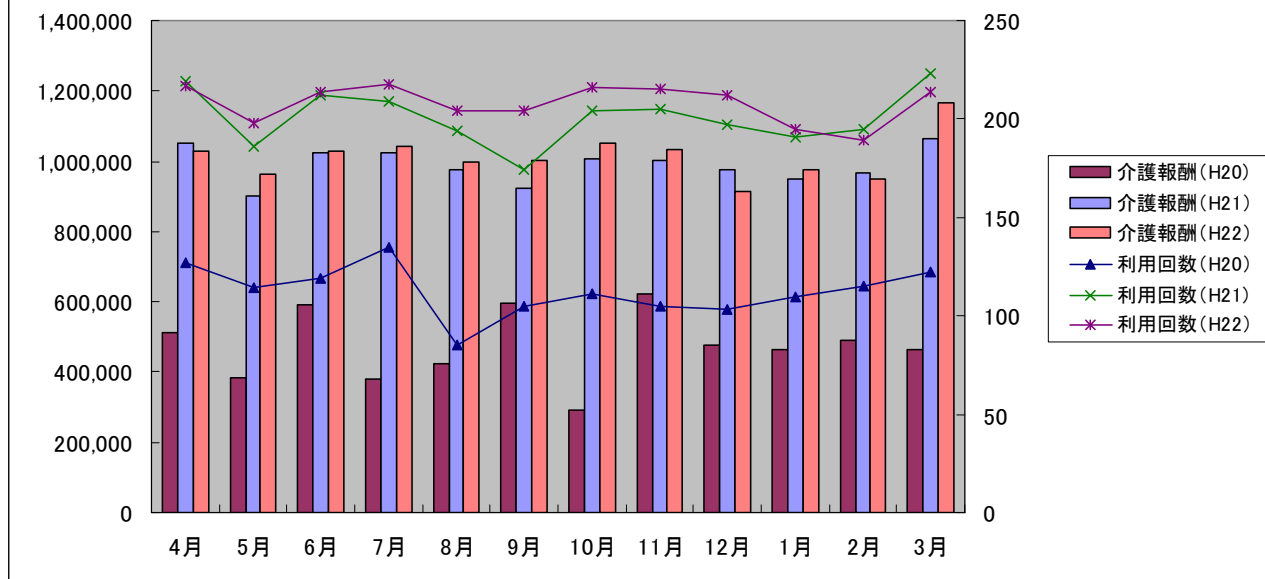


事業	H20 年度	H21 年度	H22 年度	備 考
移動支援サービス事業	利用者数	利用者数	利用者数	対前年度実利用者比率
	127	125	121	96.8%
	延べ利用回数	延べ利用回数	延べ利用回数	対前年度延べ利用回数比率
	262	381	242	63.5%
	自立支援報酬	自立支援報酬	自立支援報酬	対前年度決算額比率
	1,559,125	1,869,150	1,882,400	100.7%
			当年対予算比率	
			139.4%	

## 6 共同生活援助事業

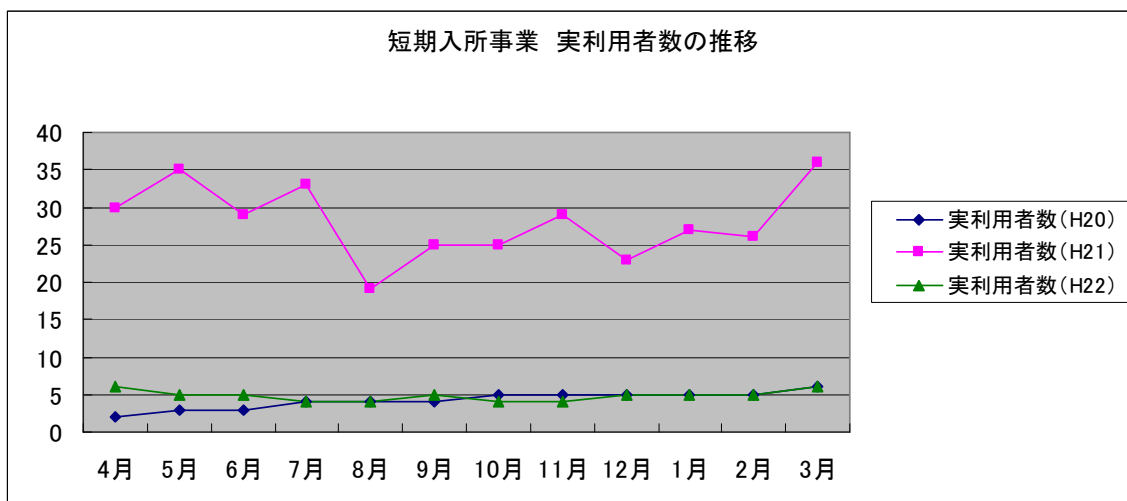
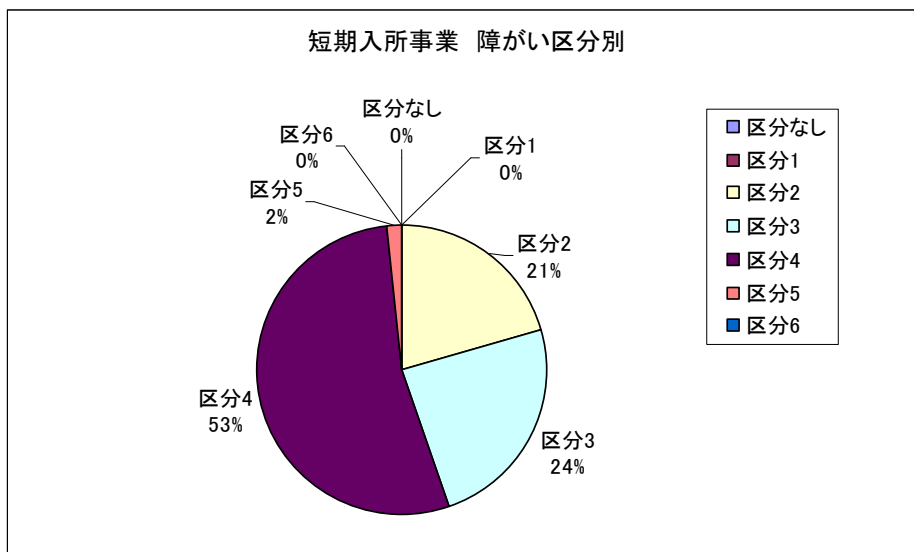


共同生活援助事業 介護報酬と利用回数の推移

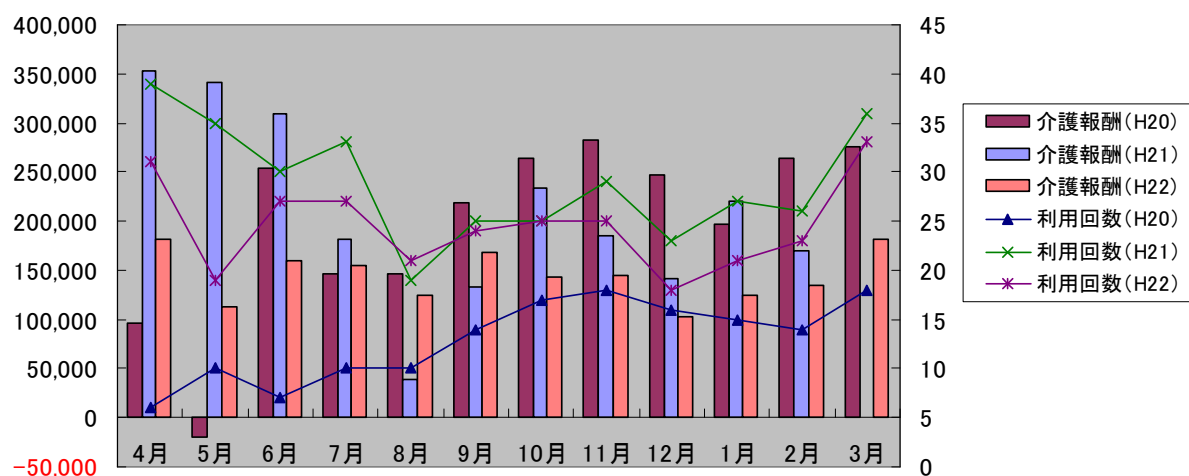


事業	H20年度	H21年度	H22年度	備考
共同生活援助事業	利用者数	利用者数	利用者数	対前年度実利用者比率
	51	96	96	58.3%
	延べ利用回数	延べ利用回数	延べ利用回数	対前年度延べ利用回数比率
	1,351	2,409	2,496	99.2%
	自立支援報酬	自立支援報酬	自立支援報酬	前年度決算額比率
	10,463,262	11,866,154	12,151,450	102.4%
				当年対予算比率
			97.1%	

## 7 短期入所事業

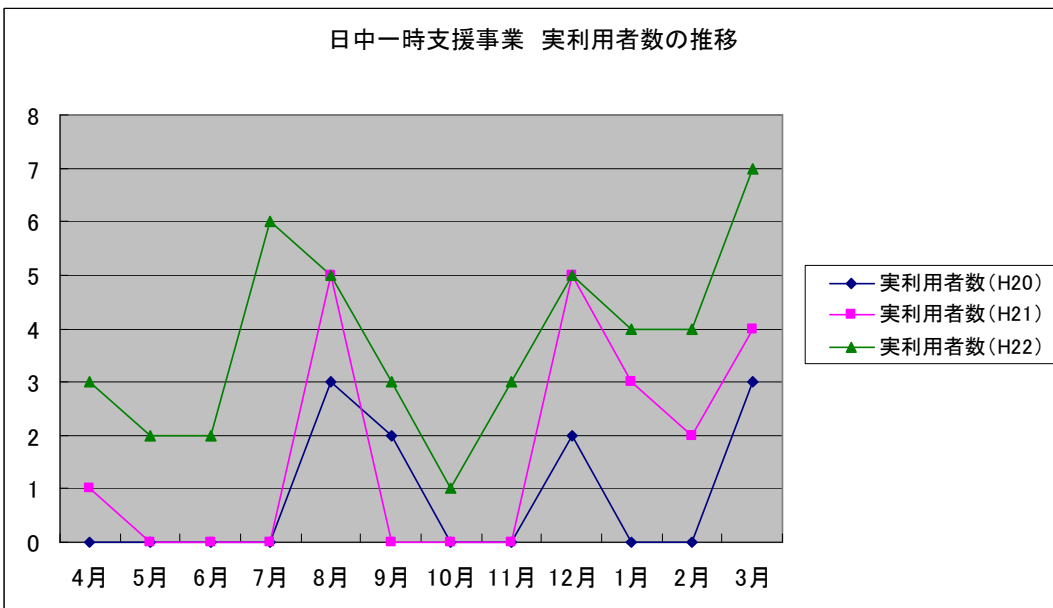
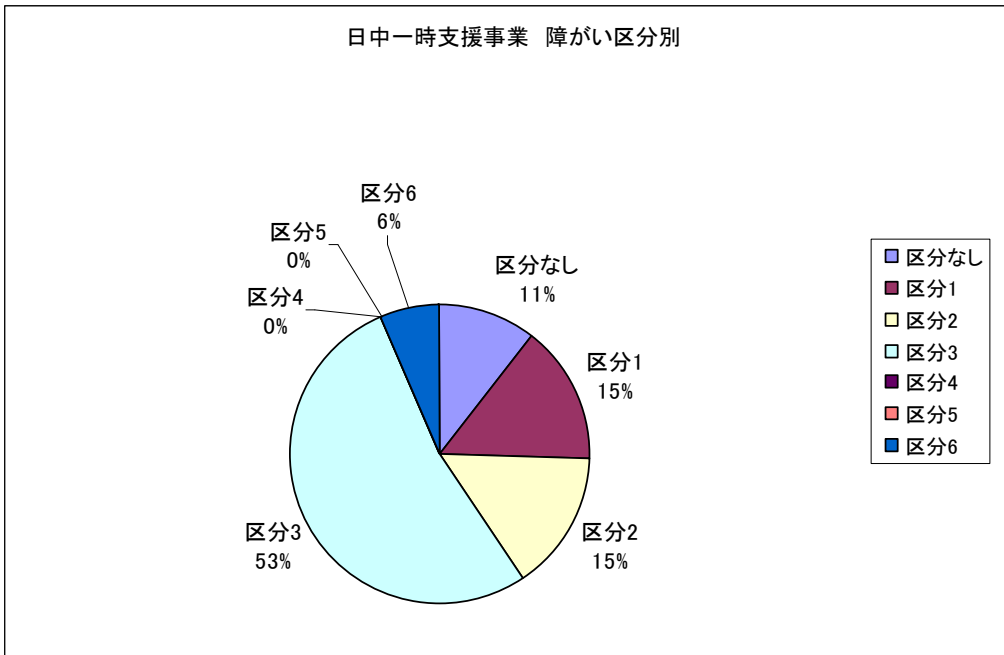


短期入所事業 利用回数と介護報酬の推移

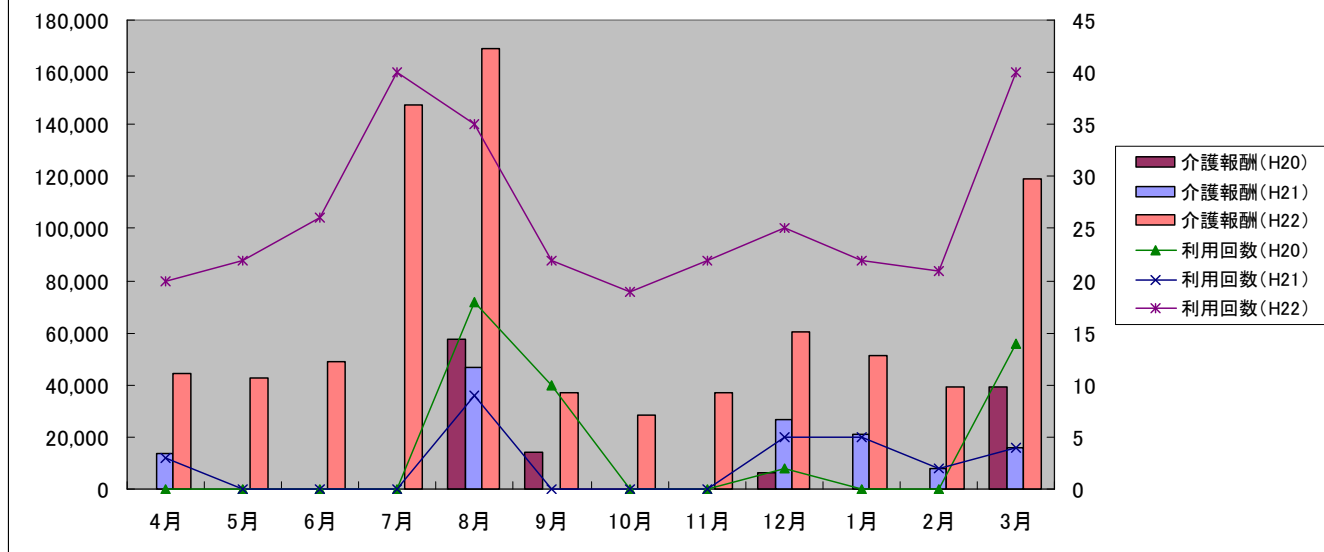


事業	H20年度	H21年度	H22年度	備 考
短期入所 事業	利用者数	利用者数	利用者数	前年度実利用者比率
	51	337	58	17.2%
	延べ利用回数	延べ利用回数	延べ利用回数	前年度延べ利用回数比率
	155	347	294	84.7%
	自立支援報酬	自立支援報酬	自立支援報酬	前年度決算額比率
	2,372,696	2,308,133	1,733,710	75.1%
			当年対予算比率	
			62.1%	

## 8 日中一時支援事業

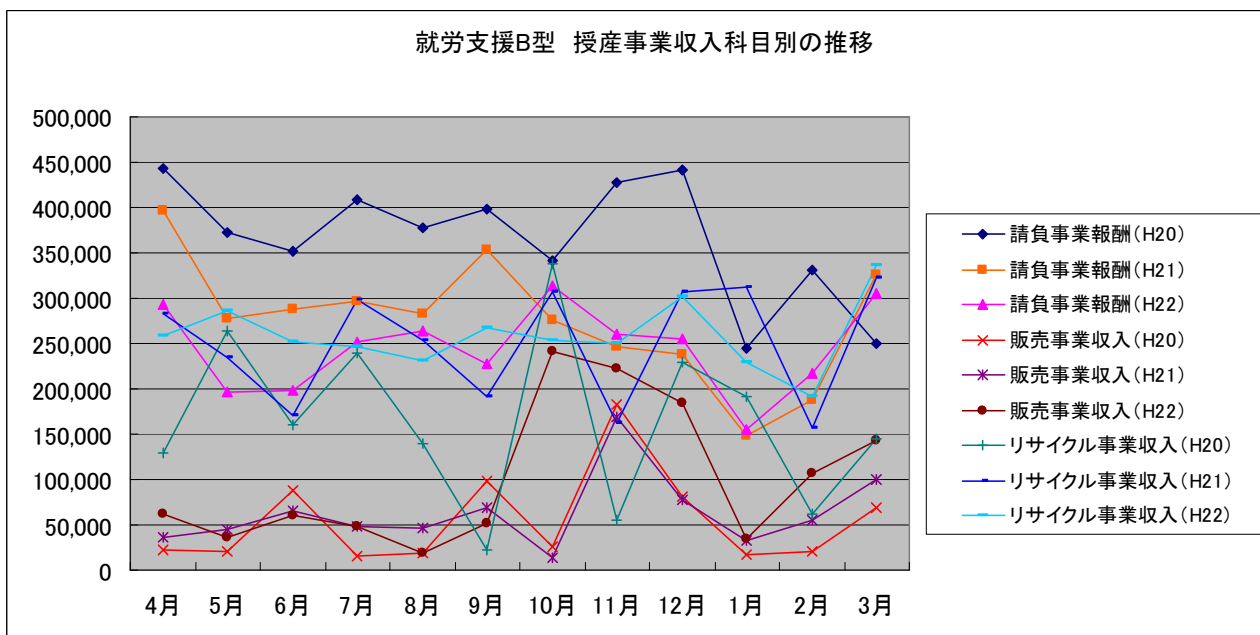
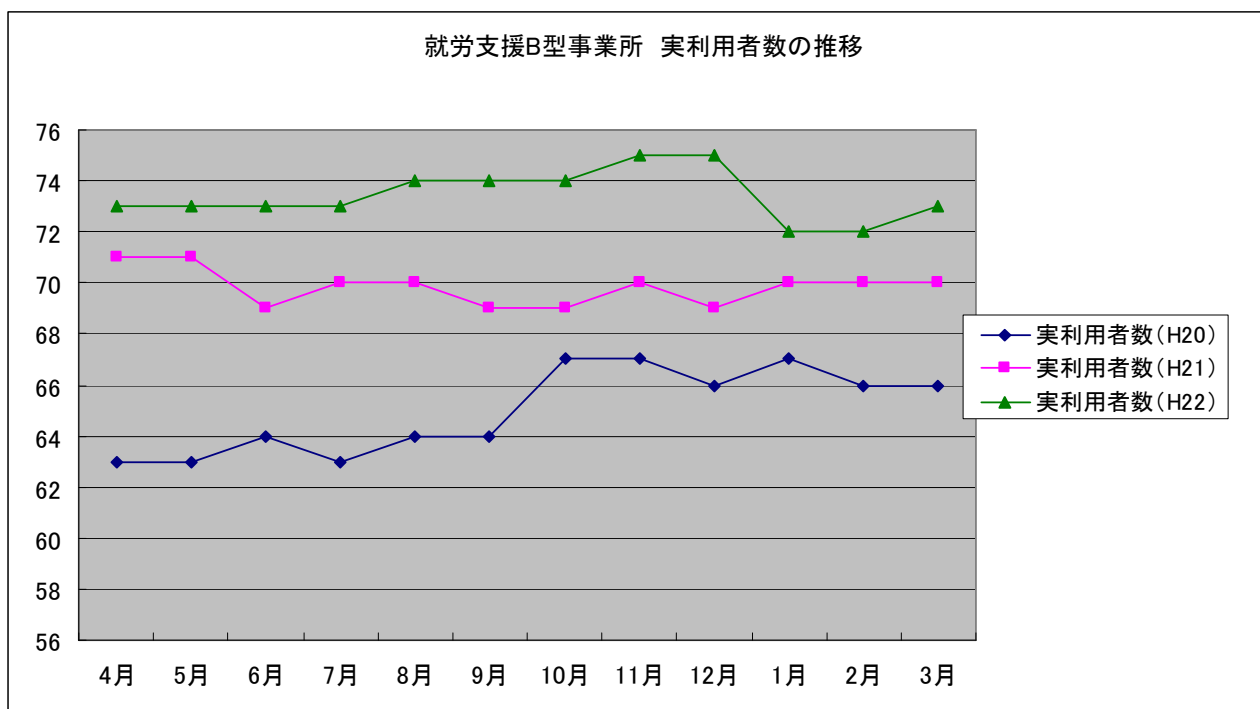


日中一時支援事業 介護報酬と利用回数の推移

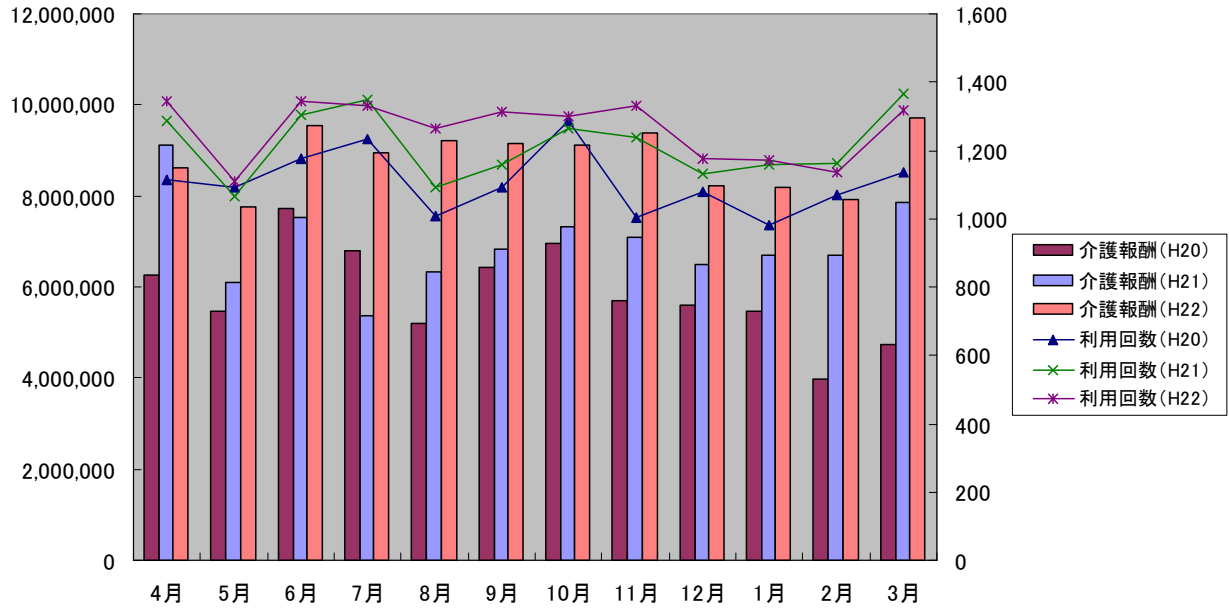


事業	H20年度	H21年度	H22年度	備考
日中一時 支援事業	実利用者数	実利用者数	実利用者数	対前年度実利用者比率
	10	47	47	225.0%
	延べ利用回数	延べ利用回数	延べ利用回数	対前年度延べ利用回数比率
	44	28	314	98.8%
	自立支援報酬	自立支援報酬	自立支援報酬	対前年度決算額比率
	117,000	131,500	825,325	627.6%
			当年対予算比率	
			714.1%	

## 9 就労支援B型事業



就労支援B型事業 介護報酬と利用回数の推移



事業	H20 年度	H21 年度	H22 年度	備 考
就労支援 B型事業	利用者数	利用者数	利用者数	対前年度実利用者比率
	782	838	881	112.7%
	延べ利用回数	延べ利用回数	延べ利用回数	対前年度延べ利用回数比率
	13,269	14,578	15,136	114.1%
	請負事業収入	請負事業収入	請負事業収入	対前年度授産収入比率
	4,388,830	3,314,199	2,936,647	82.5%
	販売事業収入	販売事業収入	販売事業収入	対前年度決算額比率
	657,689	759,972	1,209,572	150.4%
	リサイクル収入	リサイクル収入	リサイクル収入	当年対予算対比
	3,734,693	3,000,015	3,101,288	111.2%
	授産事業収入	授産事業収入	授産事業収入	
	8,781,212	7,074,186	7,247,507	
自立支援報酬	自立支援報酬	自立支援報酬		
70,338,210	99,171,742	105,790,170		

## 【教育・研修】

### 1 介護職員基礎研修事業

- a) 講座 介護員養成研修(基礎課程1級修了)
- b) 対象者 介護員養成研修事業1級課程修了者
- c) 期 日 平成22年8月2日(月) ～ 平成22年11月11日(木)
- d) 会 場 嬉野社会福祉センター
- e) 受講者 1名
- f) 内 容 講義 60時間 ( 通学 30時間 通信 30時間 )
- g) 修了状況 修了 1名 未修了 0名  
21年受講生 1名修了

- a) 講座 介護員養成研修(基礎課程2級修了)
- b) 対象者 介護員養成研修事業2級課程修了者
- c) 期 日 平成22年8月2日(木) ～ 平成22年11月11日(木)
- d) 会 場 嬉野社会福祉センター
- e) 受講者 10名
- f) 内 容 講義 150時間 ( 通学 87時間 通信 63時間 )
- g) 修了状況 修了 8名 未修了 2名  
21年受講生 1名修了  
20年受講生 1名修了

### 2 訪問介護員養成(2級課程)事業

- a) 講座 介護員養成研修2級課程
- b) 期 日 平成22年9月3日(金) ～ 平成23年1月11日(火)
- c) 会 場 嬉野社会福祉センター
- d) 受講者 8名
- e) 内 容 講義100時間 介護実習16時間 ホームヘルパー同行訪問 4時間を2日  
在宅サービス提供現場見学6時間
- f) 修了状況 修了 8名 未修了 0名